



TAMPEREEN KAUPUNKISEUDUN YKSITYISEN PÄIVÄHOIDON KEHITTÄMISKESKUS

Sisällysluettelo

HANKKEEN TIEDOT	3
TIIVISTELMÄ	4
1 HANKKEEN TAVOITTEET	6
1.1 HANKKEEN PITKÄN AIKAVÄLIN TAVOITTEET.....	7
1.2 HANKKEEN KESKEISET TOIMIJAT JA TOIMENPITEET.....	7
2 YKSITYISET PÄIVÄHOITOPALVELUT	8
2.1 YKSITYISET PÄIVÄHOITOPALVELUT TAMPEREEN KAUPUNKISEUDUN KUNNISSA.....	10
2.2 LASTEN YKSITYISEN HOIDON TUEN KUNTALISÄT TAMPEREEN KAUPUNKISEUDUN KUNNISSA.....	15
2.3 PÄIVÄHOIDON KUSTANNUSVERTAILU TAMPEREEN KAUPUNKISEUDUN KUNNISSA VUONNA 2008.....	16
2.4 PÄIVÄHOITOYRITTÄJYYS TAMPEREEN KAUPUNKISEUDUN KUNNISSA	18
3 TOIMINTAYMPÄRISTÖ MUUTTUU	19
4 YKSITYISEN PÄIVÄHOIDON TOIMINTAMALLI	20
4.1 PERHEIDEN PALVELUT.....	21
4.2 PÄIVÄHOIDON YRITTÄJÄPALVELUT	22
4.3 PALVELUT KUNNALLE	23
4.4 KEHITTÄMISKESKUKSEN RAHOITUS	24
5 HANKKEEN TULOKSET JA JOHTOPÄÄTÖKSET	25
LÄHDELUETTELO	27
LIITE 1 HANKKEEN HENKILÖSTÖRESURSSIT	28
LIITE 2 KEHITTÄMISKESKUKSEN RAHOITUS KOKONAISPALVELUNA	29
LIITE 3 KYSELYLOMAKE TAMPEREEN KAUPUNKISEUDUN PÄIVÄHOITOYRITTÄJILLE	31

Hankkeen tiedot

Hankkeen nimi	Yksityisen päivähoiton kehittämiskeskus Tampereen kaupunkiseudulle
Hankkeen kesto	3.11.2008 – 31.10.2009
Hankkeen osapuolet	Tampereen kaupunkiseudulla toimivat päivähoitoyrittäjät, Tampereen kaupunkiseudun kunnat (Kangasala, Lempäälä, Nokia, Orivesi, Pirkkala, Tampere, Vesilahti, Ylöjärvi) ja Tampereen kaupunkiseudun kuntayhtymä
Hankkeen lähtökohdat	Seudun päivähoiton työryhmä valmisti hankkeen käynnistämistä kevään 2008 aikana. Suunnittelutyön taustalla on päivähoiton palvelutarpeen voimakas kasvu lähitulevaisuudessa sekä yksityisten päivähoiton palvelumarkkinoiden kehittymättömyys Tampereen kaupunkiseudulla.
Hankkeen tavoiteltavat päätulokset	<ul style="list-style-type: none"> * suunnitelma yksityisen päivähoiton kehittämiskeskuksen toimintamalliksi * suunnitelma yksityisen päivähoiton valvonnan ja ohjauksen toteutukselle * suunnitelma yksityisen päivähoiton sähköisen asioinnin malliksi
Hankkeen aloitus	<p>Tampereen kaupunkiseudun seutuhallitus hyväksyi hankesuunnitelman kokouksessaan 3.9.2008. Seudun päivähoiton työryhmälle osoitettiin hankkeen jatkovalmistelu- ja rahoitushakemuksen laatimisvastuu.</p> <p>Hankkeelle valittiin projektipäällikkö ajalle 3.11.2008 - 31.8.2009 seutujohtajan päätöksellä 9.10.2008.</p>
Hankkeen organisointi	<p>Vastuuorganisaatio: Tampereen kaupunkiseudun kuntayhtymä</p> <p>Rahoitussuunnitelma: Pirkanmaan liiton maakunnan kehittämisrahasta (50%) ja Tampereen kaupunkiseudun kuntayhtymän omarahoitus (50%). Kustannukset yhteensä 70 550e.</p> <p>Hankkeen toimijat: ohjausryhmä, ideointiryhmä, projektipäällikkö</p>
Yhteyshenkilöt	<p>Heli Kaislasaari, hankkeen projektipäällikkö 3.11.08 - 5.4.2009. heli.kaislasaari@tampereenseutu.fi GSM 040 835 6808</p> <p>Pia Kola-Torvinen, oto. projektipäällikkö 17.4.–31.9.2009 Pia.kola-torvinen@tampere.fi GSM 050 409 8922</p> <p>Tuukka Salkoaho, hyvinvointipalvelujen seutukoordinaattori tuukka.salkoaho@tampereenseutu.fi GSM 040 588 1902</p>

Tiivistelmä

Päivähoidon palvelutarpeen voimakas kasvu sekä päivähoidon yksityisten palvelumarkkinoiden kehittymättömyys olivat keskeiset perusteet yksityisen päivähoidon kehittämiskeskus –hankkeen käynnistämiseksi. Uutta päivähoitotarjontaa tarvitaan perheiden erilaisten tarpeiden ja yksilöllistävien valintojen toteuttamiseen. Oikea taso yksityisen päivähoidon kehittämiseen on toiminnallinen seutukokonaisuus, sillä yksityinen päivähoito ei tunne kuntarajoja ja voi palvella asiakkaita kaikista kaupunkiseudun kunnista.

Yksityisen päivähoidon kehittämiskeskushankkeen osapuolia olivat Tampereen kaupunkiseudulla toimivat päivähoitoyrittäjät, Tampereen kaupunkiseudun kunnat (Kangasala, Lempäälä, Nokia, Orivesi, Pirkkala, Tampere, Vesilahti, Ylöjärvi) ja Tampereen kaupunkiseudun kuntayhtymä. Hankkeen vastuorganisaationa toimi Tampereen kaupunkiseudun kuntayhtymä. Hankkeen työtä ohjasi Tampereen kaupunkiseudun kuntayhtymän päivähoiton työryhmä.

Hankkeen tavoitteena oli kartoittaa kaupunkiseudun yksityisen päivähoidon nykyinen laajuus ja toimintamuodot sekä selvittää yksityisen päivähoidon tukipolitiikka ja päivähoitotoimialan liiketoimintavalmiudet ja markkinointiosaaminen. Keskeinen tavoite oli suunnitella yksityisen päivähoidon kehittämiskeskusmalli, sähköisen asioinnin malli sekä tehdä suunnitelma yksityisen päivähoidon valvonnasta ja ohjauksesta.

Kehittämistyön taustaksi kartoitettiin seudun kuntien yksityisen päivähoidon nykyinen laajuus ja toimintamallit sekä selvitettiin yksityisen päivähoidon tukipolitiikka Tampereen kaupunkiseudulla. Yksityisen päivähoidon osuus kaikista kaupunkiseudun päivähoidon palveluista oli noin 11 %. Päivähoidon palveluiden kokonaisuutta tarkasteltaessa voidaan todeta, että yksityisen päivähoidon osuus on vähäinen ja määrän kehitys on ollut vuonna 1996 voimaan tulleen lain jälkeen hidasta. Tampereen kaupunkiseudun kunnissa yksityisen hoidon tuen kuntalisien vaihteluväli oli pieni. Kaikissa kaupunkiseudun kunnissa oli käytössä yksityisen hoidon kuntalisät elokuussa 2009, pois lukien Orivesi. Kuntalisän suuruus oli eniten käytetyssä palvelussa, kokopäivähoidossa, pienimmillään 250 €/kk (Ylöjärvi, alle 3-vuotias) ja suurimmillaan 350€/kk (Pirkkala, Lempäälä, Kangasala, yli 3-vuotias).

Päivähoitoyrittäjille järjestettiin keväällä 2009 kysely siitä, miten päivähoitoyrittäjyys koetaan ja mitkä ovat toimintaedellytysten kehittymisen painopisteet. Vastausten perusteella päivähoitoyrittäjyyden suurimmiksi haasteiksi koettiin taloudellisen kannattavuuden kysymykset sekä yritystoiminnan monipuolistaminen ja laajentaminen.

Hankkeen tuloksina syntyivät toimintamallit yksityisen päivähoidon kehittämiskeskuksesta ja sähköisestä asioinnista. Hankkeen alkuvaiheessa tavoiteltiin kehittämiskeskusta kokonaisuutena, erillisenä toimipisteenä, joka tarjoaa palveluita yrittäjille, perheille ja kunnille. Lopputuloksena syntyi kehittämiskeskus, jonka toimintaperiaate perustuu sähköisiin palveluihin, verkostomaiseen yrityspalveluun ja tilaaja-tuottaja mallin mukaiseen palveluiden tuottamiseen. Yksityisen päivähoidon markkinointi ja tiedottaminen kehittyi sähköisen sivuston perustamisen jälkeen osana kehittämiskeskuksen toimintaa. Verkostomaisen yrityspalvelun tavoitteena on, että olemassa olevat yritysneuvonnan palvelut, Pirkanmaan TE-keskuksen Ensimetrissä ja Tampereen kaupunkiseudun elinkeinoyhtiö Tredeassa, vastaavat jatkossa päivähoidon yrittäjien liiketoimintaosaamisen

kehittämisestä. Toimintamallissa kehittämiskeskus tuottaa palveluita, joita kunnat ovat aikaisemmin toteuttaneet itse, lisäksi tuotetaan uusia palveluita, jotka parantavat yksityisen palvelutuottajan ja asiakkaan asemaa.

Kehittämiskeskuksen toimintaa tulee suunnitella vaiheittain neljän seuraavan vuoden aikana. Suunnittelu tulee aloittaa sähköisistä palveluista, jotka tukevat yksityisen päivähoidon kehitymis- ja toimintaedellytyksiä. Tavoitteena on, että sähköisten palveluiden suunnitteluun rekrytoidaan selvityshenkilö vuodelle 2010 sekä käynnistetään sopimusneuvottelut isäntäkuntamallin käyttöönotosta ja kehittämiskeskuksen organisaatiosta ja rahoituksesta. Visiona on, että kehittämiskeskus toimii vuonna 2014 kokonaisvaltaisena perheen, yrittäjän ja kunnan verkostoitumisen mahdollistajana.

1 Hankkeen tavoitteet

Päivähoitopalvelujen kuntarajat ylittävän laajamittaisen kehittämistyön Tampereen kaupunkiseudulla voidaan katsoa lähteneen liikkeelle valtakunnallisen kunta- ja palvelurakennemuutoksen eli Paras -hankkeen ja siitä annetun puitelain myötä. Tampereen kaupunkiseudulla puitelain edellyttämä julkisten hyvinvointipalvelujen seudullinen kehittämistyö aloitettiin vuoden 2007 alussa kaupunkiseutusuunnitelmaa valmistelleen Tampereen kaupunkiseudun kuntayhtymän alaisuuteen. Seudun kuntien päivähoidon johtajat käynnistivät tuolloin systemaattisen hankekartoitustyön, jonka ensisijaisena tarkoituksena oli esittää konkreettisia toimenpiteitä ja hankkeita seudullisen yhteistyön tiivistämiseksi. Taustalla vaikuttavina tekijöinä olivat laadun, kustannustehokkuuden ja palvelujen kattavuuden parantaminen. Tuolloin käydyissä keskusteluissa, ja myöhemmin myös päätöksenteossa yhdeksi merkittävimmistä kehittämiskohteista nousi yksityisen päivähoidon kehittäminen seudullisesti.

Yksityisen päivähoidon seudullinen kehittäminen koettiin tärkeänä kuntien päivähoidon johtajien hankkeeseen liittyvässä haastattelussa marras-joulukuussa 2008. Seudullisen yksityisen päivähoidon kehittämisen nähtiin lisäävän sujuvia palveluita yli kuntarajojen, parantavan yksityisen päivähoidon kysynnän ja tarjonnan kohtaamista sekä lisäävän yksityisen päivähoidon kilpailukykyä, osaamista ja innovaatioita. Nykyinen yksityisen päivähoidon lainsäädäntö mahdollistaa päivähoitopalvelujen käytön yli kuntarajojen ilman erillisiä sopimuksia.

Tampereen kaupunkiseudun kuntien strateginen tahto päivähoidon eri tuottamistavoista vaihtelee tai sitä ei ole kovin tarkasti määritelty. Tampereen kaupunki pyrkii selkeästi monituottajamalliin ja aikoo lisätä päivähoidon hankintaa ulkopuolisilta palveluntuottajilta. Kehyskunnissa käytetään pääasiassa ostopalvelua tarvekohtaisesti tai yksittäistapauksina, mutta tarve selkeämmälle linjaukselle ja lisääntyvälle uusien palvelutuotantotapojen tukemiselle on tunnustettu kunnallisen päivähoidon vaihtoehtona. Pääasiassa kuntien välineinä yksityisen päivähoidon lisäämisessä ovat yksityisen hoidon kuntalaisä, palveluseteli, starttiraha ja toimitilajärjestelyt.

Hankkeen aikana tavoitteena oli kehittää yksityisen ja julkisen sektorin yhteistyönä uudenlainen yksityisen päivähoidon palvelukonsepti. Hankkeen päämääränä oli luoda toimintaedellytykset yksityisten päivähoidon palvelumarkkinoiden kehittymiselle nykyistä vahvempaan vaihtoehtona. Hankkeen keskeisimpiä tavoitteita olivat:

KARTOITTA

- Tampereen kaupunkiseudun yksityisen päivähoidon laajuus ja toimintamallit sekä vertailla niitä muiden suurten kaupunkiseutujen yksityiseen päivähoitoon

SELVITTÄÄ

- kaupunkiseudun yksityisen päivähoidon tukipolitiikka
- yksityisen päivähoitotoimialan liiketoimintavalmiuksia ja markkinointiosaamista

SUUNNITELLA

- seudullinen yksityisen päivähoidon kehittämiskeskus
- yksityisen päivähoidon sähköisen asiointin malli
- yksityisen päivähoidon viranomaisvalvontaa ja -ohjausta

Avainasemassa yksityisen päivähoiton palvelutuotannon kehittämisessä hankkeen alkuvaiheessa nähtiin asiakkaan, lapsiperheiden, omien valintamahdollisuuksien lisääminen. Päivähoiton asiakkaan valintamahdollisuuksien kehittämisellä on keskeinen rooli myös julkisessa palvelutuotannossa. Pirkanmaan maakuntaohjelman 2007–2010 *toimintalinja 4. Vetovoima, imago ja identiteetti* korostaa asukkaiden hyvinvointi- ja peruspalveluiden laatua ja saatavuutta keskeisenä tekijänä alueiden vetovoimaisuudelle ja kilpailukyvyille. Julkisten resurssien kavetessa tulevaisuuden haasteisiin on enää harvemman kunnan mahdollista vastata yksin. Maakuntaohjelman toimenpidesuosituksen ja PARAS-hankkeen linjausten mukaisesti Tampereen kaupunkiseudun kunnat pyrkivät tämän hankkeen myötä lisäämään ja tehostamaan kuntien välistä seudullista yhteistyötä ja luomaan edellytyksiä yksityisten seudullisten palvelumarkkinoiden kehittymiselle.

1.1 Hankkeen pitkän aikavälin tavoitteet

Markkinoiden ja markkinatuntemuksen kehittäminen edellyttää kaikkien alan toimijoiden yhteistyötä ja verkostoitumista. Yksi keskeisimmistä pitkän aikavälin tavoitteista on kunnallisen päivähoiton ja yksityisen palvelun tuottajien yhteistyön lisääminen ja kehittäminen. Yhtenäistämällä palvelujen järjestämiseen ja palvelujen hankintaan liittyviä toimintoja kaupunkiseudun sisällä ja kehittämällä erityisosaamista (sähköiset ja muut menettelytavat, lomakkeet, tuotteistaminen jne.) voidaan saavuttaa määrällisiä etuja ja rationalisointihyötyjä.

Palvelutuotannon osapuolten, niin palveluiden tilaamisesta ja järjestämisestä vastaavien päätöksentekijöiden kuin yksityissektorin toimijoiden, tietotaidon kehittämisellä on mahdollista parantaa yksityisen palvelutuotannon asemaa. Eri palvelutuotantovaihtoehtojen arviointi ja valinta edellyttävät, että päivähoiton palvelutuotannon hinta ja erilaiset laatutekijät ovat päättäjien ja palvelujen käyttäjien tiedossa ja vertailtavissa. Haasteita ovat sekä kustannuslaskennan että laadun hallinnan kehittäminen. Kokemuksista oppiminen on olennainen osa palveluntuotantojärjestelmän kehittämistä.

Tavoiteltava vaihtoehto on, että nyt suunnittelun alla olevan yksityisen päivähoiton kehittämiskeskuksen sisään rakentuu tutkimusportaali. Sen kautta päätöksentekijöiden käytössä olisi helposti saatavassa muodossa ja yhtenäisin kriteerein kootut tiedot yksityisen päivähoiton tutkimus- ja kehittämistyöstä.

1.2 Hankkeen keskeiset toimijat ja toimenpiteet

Hankkeen ohjausryhmän puheenjohtajana toimi Tampereen kaupungin päivähoiton johtaja Leena Viitasaari. Ohjausryhmään kuului edustajia jokaisesta seudun kunnasta, päivähoitoyrittäjistä ja Tampereen kaupunkiseudun kuntayhtymän seutuyksiköstä (liite 1). Ohjausryhmän tehtävänä oli toimia sisällöllisenä asiantuntijaryhmänä, johtaa hankkeen etenemistä ja tehdä ohjaavia päätöksiä etenemisestä. Ohjausryhmä kokoontui hankkeen aikana kymmenen kertaa.

Kirjoitustyöstä ovat vastanneet hankkeen projektipäällikkö Pia Kola-Torvinen (aikavälillä 11/2008-3/2009 Heli Kaislasaari), päivähoiton johtaja Leena Viitasaari, seutukoordinaattori Tuukka Salkoaho sekä yksityisen päivähoitotoimialan liiketoimintavalmiuksien ja markkinointiosaamisen osalta aluekehityskoordinaattori Ritva Asula-Myllynen.

Hankkeen ideointiryhmään kuului edustajia päivähoitoyrittäjistä, Lempäälän ja Tampereen kunnista ja Tampereen kaupunkiseudun kuntayhtymän seutuyksiköstä (liite 1). Ryhmän tehtävänä oli visioimalla edistää hanketavoitteita, tuoda työstettäviin tavoitteisiin sisällöllistä asiantuntemusta ja valmistella materiaalia ohjausryhmän päätettäväksi. Ideointiryhmä kokoontui hankkeen aikana viisi kertaa ohjausryhmän kokousten välissä. Lisäksi materiaaleja työstettiin tapaamisten välissä sähköpostitse.

Hankkeen alussa marras-joulukuussa 2008 selvitettiin kyselyiden ja haastattelujen avulla päivähoitoyrittäjien ja kuntien edustajien näkemys yksityisen päivähoidon kehittämisen tarpeesta.

Tampereen kaupunkiseudun päivähoitoyrittäjille järjestettiin helmikuussa 2009 tiedotustilaisuus, jossa kerrottiin hankkeen tavoitteista ja päivähoitoyrittäjien vaikutusmahdollisuuksista. Lisäksi päivähoitoyrittäjille järjestettiin keväällä 2009 kysely yksityisen päivähoidon nykytilanteesta ja kehitystarpeista (liite 3). Maaliskuussa 2009 Tampereen kaupunki järjesti tiedotustilaisuuden aiheesta ”Päivähoitoyrittäjyyden edellytykset”.

Ohjaus- ja ideointiryhmälle järjestettiin huhtikuussa 2009 yhteinen kehittämisseminaari kehittämiskeskusten palvelukokonaisuuksien ja toimintaperiaatteen täsmentämisestä. Hanketta esiteltiin huhtikuussa 2009 ”Innovatiiviset hankinnat” iltapäivässä. Lisäksi hankkeen etenemisestä tiedotettiin hyvinvointipalveluiden johtoryhmässä ja Tampereen kaupunkiseudun kuntajohtajien kokouksessa toukokuussa 2009.

2 Yksityiset päivähoitopalvelut

Lakisääteisellä (19.1.1973/36) lasten päivähoidolla tarkoitetaan lapsen hoidon järjestämistä päiväkotihoidona, perhepäivähoitona, leikkitoimintana ja muuna päivähoitotoimintana. Päivähoitolaissa säädetään kunnan järjestämisvelvoitteesta. Lasten päivähoitoa tulee olla saatavissa kunnan järjestämänä tai valvomana siinä laajuudessaan ja sellaisin toimintamuodoin kuin kunnassa esiintyvä tarve edellyttää. Päivähoitolain lisäksi vuonna 1985 tuli voimaan laki valtakunnallisesta kotihoidon tuesta. Vuonna 1990 tuli voimaan laki subjektiivisesta oikeudesta alle 3-vuotiaille siten, että perheellä oli mahdollisuus valita joko kotihoidon tuki tai kunnallinen päivähoitopaikka. Subjektiivinen oikeus päivähoitopaikkaan yli 3-vuotiaille tuli voimaan vuonna 1996 ja samana vuonna säädettiin laki lasten kotihoidon ja yksityisen hoidon tuesta (20.11.1996/1128). Pienten lasten päivähoitojärjestelmän uudistus vuonna 1996 loi edellytykset uudelleenlaiselle yksityiselle päivähoitolle.

Pienten lasten vanhemmilla on lakiin perustuva subjektiivinen oikeus päivähoitopaikkaan. Perhe voi hakea lapselleen kunnan järjestämää päivähoitopaikkaa tai järjestää päivähoidon yksityisen hoidon tuen turvin vanhempainrahakauden päättymisestä siihen saakka, kunnes lapsen oppivelvollisuus alkaa. Päivähoidon vaihtoehtona perhe voi valita myös kotihoidon, jolloin perhe on oikeutettu saamaan kotihoidon tukea.

Yksityinen päivähoito

Lasten kotihoidon ja yksityisen hoidon tuesta (20.11.1996/1128) todetaan, että vanhemmalle tai muun huoltajan osoittamalle hoidon tuottajalle voidaan maksaa kansaneläkelaitoksen (Kela) kautta tukea, johon kuuluu hoitoraha ja tulosidonnainen

hoitolisä. Laissa on määritelty, että vanhemmat eivät voi saada samanaikaisesti kunnallista päivähoitopaikkaa ja lakisääteistä yksityisen hoidon tukea. Poikkeuksen tekevät vuotta ennen oppivelvollisuutta esiopetuksen jälkeiseen päivähoitoon osallistuvat lapset. Kunta tukee yksityistä päivähoitoa maksamalla lakisääteistä yksityisen hoidon tukea ja harkinnanvaraista kuntalisää.

Yksityisen päivähoidon vaihtoehdot

Yksityistä päivähoitoa voidaan järjestää myös ostopalveluna. Ostopalveluna tuotetut päivähoitopalvelut ovat yleensä yksityisiä päiväkoteja, joilta kunta ostaa päivähoitopalvelut. Kunnan ostamat päivähoitopalvelut yksityisiltä päivähoitopalvelujen tuottajilta on kilpailutettava noudattaen lakia julkisista hankinnoista. Kilpailutetut päivähoitoyksiköt voivat toimia joko kunnan tiloissa tai yksityisissä tiloissa.

Yksityisessä päivähoitossa (yksityisen hoidon tuella tuotettu päivähoito ja ostopalvelupäivähoito) tulee noudattaa päivähoitolakia, -asetusta ja valtakunnallisia varhaiskasvatussuunnitelman perusteita sekä muita päivähoitotoimintaa ohjaavia lakeja ja määräyksiä. Yksityisen sosiaalipalvelujen valvonnasta annetun lain (9.8.196/603) 3 §:n mukaan yksityisen päivähoitoyksikön (päiväkoti, ryhmäperhepäiväkoti ja perhepäivähoitajan koti) tulee olla terveydellisiltä ja muilta olosuhteiltaan siellä annettavalle hoidolle, kasvatukselle sekä muulle huolenpidolle sopiva. Lasten ja henkilökunnan suhdeluku määräytyy lasten päivähoitosta annetussa asetuksessa. Lisäksi henkilöstön tulee täyttää samat kelpoisuudet kuin kunnan sosiaalihuollon ammatilliselta henkilöstöltä vastaavissa tehtävissä vaaditaan.

Yksityisen hoidon tuella tuotetun päivähoiton ja ostopalvelupäivähoiton suhde asiakkaisiin on erilainen. Ostopalvelupäivähoitossa kunta perii asiakkaalta maksuasetuksen mukaisen asiakasmaksun. Kun päivähoitopalvelujen tuottajana toimii yksityinen yrittäjä, maksut peritään yrittäjän ja vanhempien keskenään sopimin ehdoin. Ostopalvelupäivähoitossa kunta osoittaa lapset ostopalvelupäivähoitoon. Vastaavasti yksityisen hoidon tuella järjestetyssä päivähoitossa asiakas tekee hoitosopimuksen suoraan yksityisen palvelun tuottajan kanssa.

Kunnan järjestämismvastuulla olevat sosiaali- ja terveystalvelut voidaan toteuttaa usealla eri tavalla

- kunnan omana tuotantona,
- sopimuksin yhdessä muiden kuntien kanssa,
- olemalla jäsenenä kuntayhtymässä,
- hankkimalla palvelut muilta palveluntuottajilta (ostopalvelu tai yksityisen palvelun tuottaja) tai
- myöntämällä kuntalaiselle palveluseteli.

Perussäännökset kuntien yhteistoiminnasta ovat kuntalain 10 luvussa, jossa säädetään kuntien välisestä julkisoikeudellisesta yhteistoiminnasta. Kuntalaissa säädetty kuntien yhteistoiminta perustuu aina sopimukseen.

Kunnat voivat sopia, että tehtävä annetaan toisen kunnan hoidettavaksi yhden tai useamman kunnan puolesta. Tästä yhteistoiminnan muodosta on perinteisesti käytetty nimitystä sopimuksenvarainen yhteistoiminta tai sopimussyhteistyö. Sopimus voi koskea esimerkiksi yhteisen toimielimen perustamista. Yhteistoimintaa varten ei tällöin perusteta erillistä oikeushenkilöä, vaan yksi kunta, ns. isäntäkunta, hoitaa sovitut tehtävät muiden sopijakuntien puolesta.

Vaihtoehtoisesti yhteistoiminnan vahvistamiseksi kunnat voivat perustaa kuntalain 76 §:n mukaisen kuntayhtymän. Kuntayhtymä on jäsenkunnista erillinen, itsenäinen oikeushenkilö, joka on oikeuskelpoinen ja voi tehdä sitoumuksia sekä käyttää puhevaltaa.

Kunta voi päättää myös palvelusetelin käyttöönotosta. Tällöin kuntalainen voi itse hankkia palvelun kunnan hyväksymältä yksityiseltä palvelun tuottajalta kunnan päätöksellä asetettuun setelin arvoon saakka. Palvelusetelillä järjestettävien palvelujen tulee vastata sitä tasoa, mitä edellytetään vastaavalta kunnalliselta toiminnalta. (Laki sosiaali- ja terveydenhuollon suunnittelusta ja valtionosuudesta, 4 §).

Toimintamalleja sopimuskunnista on käytössä muun muassa Jyväskylän seudulla. Lisäksi Espoon, Helsingin, Kauniaisten ja Vantaan päivähoiton yhteiskäyttöalueilla asuvat perheet voivat saada lapselle päivähoitopaikan joko omasta asuinkunnastaan tai toisen kunnan alueelle ulottuvalta yhteiskäyttöalueelta. Myös Lappeenrannan ja Joutsenon kunnilla on käytössä kumppanuussopimus päivähoitossa.

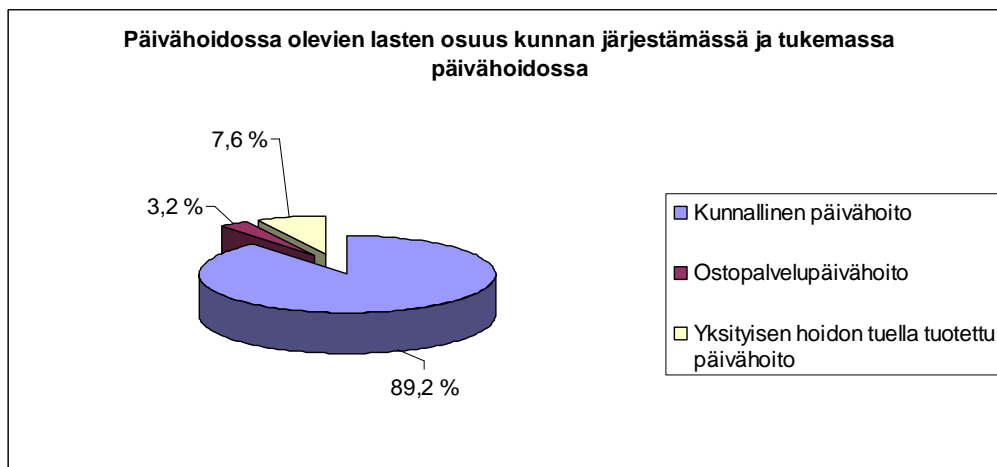
Jyväskylän seudulla kuntarajat ylittävä päivähoitomalli on pisimmälle viety yhteistoimintamalli lähikuntien kesken. Jyväskylän seudun asukkailla on ollut mahdollisuus käyttää päivähoitopalveluja yli kuntarajojen vuodesta 2006 alkaen. Kunnalliselle päivähoitolle määriteltiin päivähoitomaksujen seudulliset perusteet, yhteiset hinnat päivähoitopaikoista ja yhteisten käytäntöjen toimintaperiaatteet. Jyväskylän seudulla valmisteltiin myös perusta yksityisen hoidon tuen uudistukselle keväällä 2005. Päivähoiton palvelukeskus, joka toimii Jyväskylän kaupungin päivähoitopalvelujen organisaatiossa, on seudullinen toimisto, joka hoitaa keskitetysti yksityisen hoidon tuen kuntalisän maksatuksen. Kustannuksiin osallistuvat Jyväskylän kaupunki, Jyväskylän maalaiskunta ja Uurainen. Kuntalisän myöntämisperusteet uudistettiin vuoden 2006 alusta siten, että kyseisten kuntien lautakunnat päättivät yksityisen hoidon tuen kattohinnat.

Tampereen kaupunkiseudulla on sovittu kunnallisten päivähoitopaikkojen käytöstä yli kuntarajojen kaksivuotisella sopimuksella. Vuoden 2009 alusta voimaan tulleen yhteistoimintasopimuksen ensisijaisena tarkoituksena on mahdollistaa lapsen hoitosuhteen jatkuminen, perheen niin halutessa, entisessä kotikunnassaan päivähoiton toimintakauden (1.8.–31.7.) loppuun saakka. Vastaavasti lapsi voi sopimuksen perusteella hakeutua tulevan kotikunnan päivähoitoon jo toimintakauden alusta, vaikka perheen muutto uuteen kuntaan ajoittuisikin keskelle toimintakautta. Kun lapsi jatkaa vanhan kotikuntansa päivähoitossa, perhe hankkii uuden asuinkunnan päivähoitoviranomaiselta maksusitoumuksen. Vastaavasti lapsen siirtyessä uuden kunnan tuottamaan päivähoitoon jo ennen muuttoa perhe hankkii asuinkuntansa päivähoitoviranomaiselta maksusitoumuksen.

2.1 Yksityiset päivähoitopalvelut Tampereen kaupunkiseudun kunnissa

Tampereen kaupunkiseudun kunnissa päivähoiton järjestämistavoista käytössä ovat kunnan omana tuotantona sekä muilta palvelun tuottajilta hankitut päivähoitopalvelut. Tampereen kaupunkiseudulla vuoden 2008 lopussa kunnallisessa päivähoitossa oli keskimäärin 14 250 lasta, mikä on 58 % 10kk-6-vuotiaiden ikäluokasta. Vastaavasti yksityisen hoidon tukea sai keskimäärin 1 200 lasta, mikä on 5 % 10kk-6-vuotiaiden

ikäluokasta. Ostopalvelupäivähoidossa oli keskimäärin 510 lasta, mikä on 2 % 10kk-6-vuotiaiden ikäluokasta. Kotihoidon tukea päivähoitoon oikeutetuista lapsista käytti 25,2 %.



Kuva 1. Kunnallisessa päivähoitossa, ostopalvelupäivähoidossa ja yksityisessä päivähoitossa olevien lasten osuudet päivähoitossa olevista lapsista.

Vuoden 2008 lopussa Tampereen kaupunkiseudulla päivähoitopalvelut järjestettiin pääsääntöisesti kuntien oma palveluna (89,2 %), ostopalveluna (3,2 %) ja yksityisen hoidon tuella ja kuntalisällä (7,6 %).

Lapsia yksityisen hoidon tuella 31.12.2008

	lasten määrä	% osuus päivähoitossa olevista lapsista
Tampere	688	8,4 %
Kangasala	182	11,1 %
Lempäälä	109	10,6 %
Orivesi	0	0,0 %
Vesilahti	10	4,3 %
Nokia	83	4,7 %
Ylöjärvi	56	3,4 %
Pirkkala	80	8,3 %

Taulukko 1. Yksityisen hoidon tuella olevien lasten osuus päivähoitossa olevista lapsista

Vuoden 2008 lopulla eniten yksityisen hoidon tuella olevia lapsia päivähoitossa olevien lasten määrästä oli Kangasalla (11,1 %), Lempäälässä (10,6 %) ja Tampereella (8,4 %). Vastaavasti vähiten yksityisen hoidon tuella olevia lapsia oli Orivedellä (0 %), Ylöjärvellä (3,4 %) ja Vesilahdella (4,3 %).

Lapsia ostopalvelupäivähoidossa 31.12.2008

	lasten määrä	% osuus päivähoitossa olevista lapsista
Tampere	246	3,0 %
Kangasala	26	1,6 %
Lempäälä	4	0,4 %
Orivesi	10	2,5 %
Vesilahti	0	0,0 %
Nokia	110	6,3 %
Ylöjärvi	108	6,4 %
Pirkkala	9	0,9 %

Taulukko 2. Ostopalvelupäivähoidossa olevien lasten osuus päivähoitossa olevista lapsista

Vuoden 2008 lopulla ostopalvelupäivähoidossa olevia lapsia päivähoidossa olevien lasten määrästä eniten oli Ylöjärvellä (6,4 %), Nokialla (6,3 %) ja Tampereella (3 %). Ostopalvelupäivähoitoa järjestettiin vähiten Vesilahdella (0 %), Lempäälässä (0,4 %) ja Pirkkalassa (0,9 %).

Kuusikon kunnissa (Helsinki, Espoo, Vantaa, Turku, Tampere ja Oulu) yksityisen hoidon tuella olevia lapsia vuoden 2008 lopussa oli keskimäärin 9,5 % päivähoidossa olevista lapsista. Kuusikon kunnista eniten yksityisen hoidon tuella olevia lapsia päivähoidossa olevien lasten määrästä oli Oulussa (14,9 %), Espoossa (13,6 %) ja Turussa (12,6 %). Vastaavasti vähiten yksityisen hoidon tuella olevia lapsia oli Vantaalla (5,4 %), Helsingissä (6,9 %) ja Tampereella (8,4 %).

Yksityisen päivähoidon toimintamuotoja ovat päiväkodit, ryhmäperhepäiväkodit, omassa kodissaan hoitavat perhepäivähoitajat ja työsopimussuhteiset palveluntuottajat. Palveluntuottajan, joka korvausta vastaan harjoittaa lasten päivähoitotoimintaa, tulee tehdä ilmoitus kahden viikon kuluessa toiminnan aloittamisesta (päivähoitolaki 28§). Ennen päiväkodin tai ryhmäperhepäiväkodin aloittamista suoritetaan tilakatselmus yhdessä päivähoidon valvontaviranomaisen, ympäristövalvonnan, aluepelastuslaitoksen sekä tarvittaessa rakennusvalvonnan kanssa.

Yksityisen päivähoidon ryhmäkoko määräytyy päivähoitoasetuksen (239/1973, 6§) mukaan. Ryhmäkoko perustuu hoito- ja kasvatushenkilöstön ja lasten suhdelukuun. Asetuksessa määritellään kokopäivähoidossa olevien alle 3-vuotiaiden ja koko- tai osapäivähoidossa olevien yli 3-vuotiaiden lasten lukumäärä suhteessa kasvatushenkilöiden lukumäärään.

Päiväkodit

Päiväkotiryhmässä voi olla yhtä sosiaalihuollon ammatillisen henkilöstön kelpoisuusehdot täyttävää hoitajaa kohden enintään neljä alle kolmevuotiasta tai seitsemän yli kolmevuotiasta lasta. Osa yksityisistä päiväkodeista on tehnyt ostopalvelusopimuksen, jolloin päiväkotiin hakeminen, sijoittaminen ja asiakasmaksut ovat verrattavissa kunnalliseen päivähoitoon. Muissa yksityisissä päiväkodeissa sovitaan suoraan perheen kanssa edellä mainitut asiat.

Ryhmäperhepäiväkodit

Ryhmäperhepäiväkodissa on kaksi hoitajaa. Hoitajilla voi olla kokopäiväisesti enintään kahdeksan lasta. Näiden lisäksi hoitajilla voi olla kaksi osapäiväistä perusopetuslain mukaista esiopetusta saavaa tai kouluikäistä aamu- ja iltapäivähoitoa tarvitsevaa lasta.

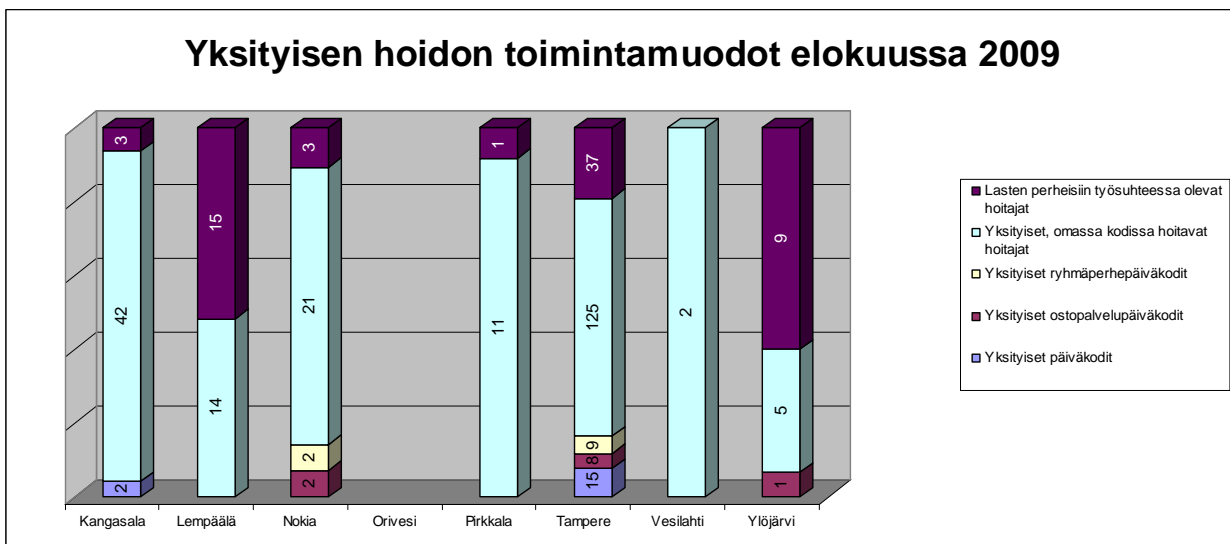
Omassa kodissaan hoitavat perhepäivähoitajat

Perhepäivähoitajalla voi olla enintään neljä kokopäivähoitoa tarvitsevaa lasta, hoitajan omat alle kouluikäiset lapset mukaan lukien. Näiden lisäksi hoitajalla voi olla yksi osapäiväinen perusopetuslain mukaista esiopetusta saava tai kouluikäinen aamu- ja iltapäivähoitoa tarvitseva lapsi.

Työsopimussuhteiset palveluntuottajat

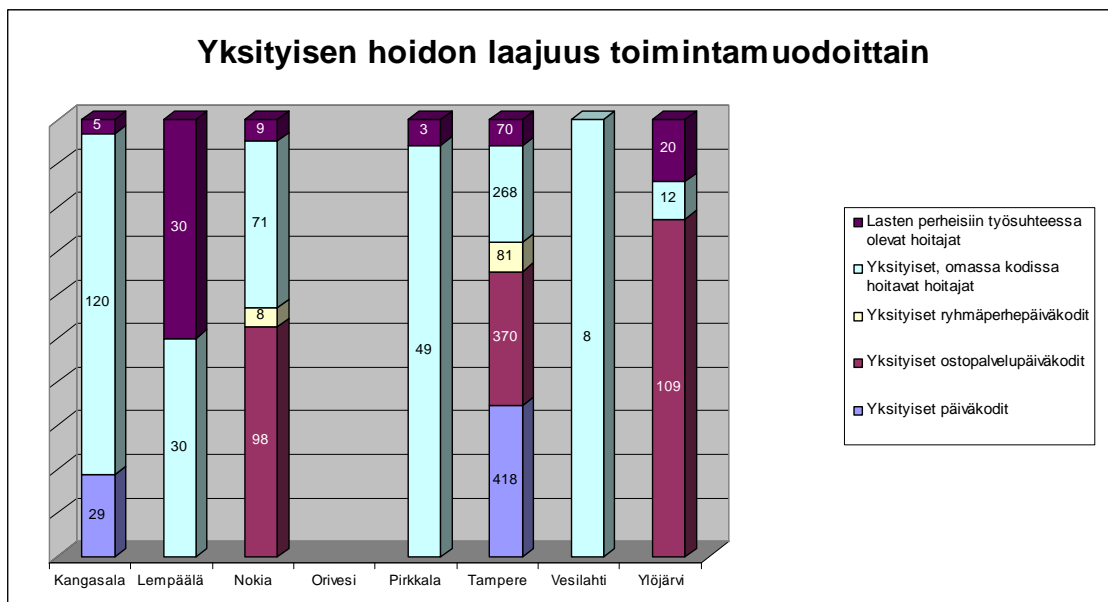
Palkatessaan hoitajan kotiinsa yksityisen hoidon tuen avulla toimii perhe työnantajana ja hoitaja työntekijänä. Kaksi tai useampi perhettä voi palkata yhteisen hoitajan lapsilleen. Ryhmäkoko määräytyy samoin kuin omassa kodissaan hoitavan perhepäivähoitajan kohdalla.

Tampereen kaupunkiseudun kunnissa kartoitettiin yksityisen hoidon toimintamuodot ja laajuus elokuussa 2009.



Kuva 2. Tampereen kaupunkiseudun yksityisen hoidon toimintamuodot elokuussa 2009.

Elokuussa vuonna 2009 Tampereen kaupunkiseudun kunnissa yksityisen hoidon tuella tuotettua päivähoitoa järjestettiin 17 päiväkodissa, 11 ryhmäperhepäiväkodissa, 220 perhepäivähoitajan sekä 68 perheeseen työsuhteessa olevan hoitajan toimesta. Ostopalvelupäivähoitoa järjestettiin päiväkotihoidonä Tampereella, Nokialla ja Ylöjärvellä. Orivettä lukuun ottamatta muissa Tampereen kaupunkiseudun kunnissa on yksityistä päivähoitoa.



Kuva 3. Tampereen kaupunkiseudun yksityisen hoidon laajuus elokuussa 2009.

Elokuussa 2009 Tampereen kaupunkiseudun kunnissa eniten lapsia oli ostopalvelupäivähoidossa, noin 600 lasta. Yksityisillä perhepäivähoitajilla oli noin 550 lasta ja yksityisen hoidon tuella tuotetussa päiväkotihoidossa noin 450 lasta. Eniten lapsia yksityisessä päivähoidossa oli Tampereella (1 200), Nokiolla (186) ja Kangasalla (163).

Valvonta ja ohjaus

Yksityisen sosiaalipalvelujen valvonnasta annetun lain 9 §:n mukaan viranomaisten taholta yksityistä päivähoitoa ohjataan, neuvotaan ja seurataan. Tampereen kaupunkiseudun kunnissa yksityisen päivähoiton viranomaistoiminta järjestetään kunnittain seuraavasti:

Kangasala

Kangasalan kunnassa varhaiskasvatuksen johtaja tai varhaiskasvatuksen aluejohtaja tekee päätöksen yksityisestä palvelun tuottajasta. Yksityisen päivähoiton valvonnasta vastaa varhaiskasvatuksen johtaja ja varhaiskasvatuksen aluejohtaja. Ohjauksesta ja neuvonnasta vastaa varhaiskasvatuksen aluejohtaja tai päiväkodin johtaja.

Lempäälä

Lempäälän kunnassa yksityisen päivähoiton järjestämistavoista vastaa päivähoiton aluevastaava.

Nokia

Nokian kunnassa varhaiskasvatuksen päällikkö ja varhaiskasvatusyksikön johtaja tekevät päätöksen yksityisestä palvelun tuottajasta sekä vastaavat valvonnasta, ohjauksesta ja neuvonnasta.

Orivesi

Oriveden kunnassa sosiaali- ja terveyslautakunta tekee päätöksen yksityisestä palvelun tuottajasta. Yksityisen päivähoiton valvonnasta, ohjauksesta ja neuvonnasta vastaa päivähoiton johtaja.

Pirkkala

Pirkkalassa yksityisen päivähoiton valvonta ja ohjaus kuuluvat päivähoiton johtajalle. Päivähoiton johtaja on delegoinut tehtävän päivähoiton aluejohtajille ja päivähoiton ohjaajalle. Kullakin on vastuullaan omalla päivähoitoalueellaan olevat hoitajat.

Tampere

Tampereella tilaajapäällikkö toimii yksityisten päivähoiton valvontaviranomaisena. Päivähoiton asiakaspalveluyksikkö toteuttaa valvonnan, ohjauksen ja seurannan yksityisessä päivähoidossa.

Vesilahti

Vesilahden kunnassa päivähoiton johtaja tekee päätöksen yksityisestä palvelun tuottajasta sekä vastaa valvonnasta, ohjauksesta ja neuvonnasta.

Ylöjärvi

Ylöjärven kunnassa päivähoiton johtaja tekee päätöksen yksityisen palvelun tuottajasta. Yksityisen päivähoiton valvonnasta vastavat päivähoiton aluejohtaja. Ohjauksesta ja neuvonnasta vastaa päivähoiton johtaja ja päivähoiton aluejohtaja.

Tampereen kaupunkiseudun kunnissa päätöksen yksityisen palvelun tuottajasta tekee pääsääntöisesti päivähoiton johtaja tai vastaava, poikkeuksena Orivesi ja Tampere. Orivedellä päätökset yksityisen palvelun tuottajasta tekee sosiaali- ja terveystalouden johtaja ja Tampereella asiakaspalveluyksikön koordinaattori. Yksityistä päivähoitoa seudun kunnissa valvoo pääsääntöisesti päivähoiton johtaja tai vastaava sekä päivähoiton aluejohtaja tai vastaava. Kaupunkiseudun kunnissa valvonta- ja ohjauksikäynnit toteutetaan pääsääntöisesti kerran vuodessa lukuunottamatta Tamperetta. Tampereella kotona hoitavien perhepäivähoitajien valvonta- ja ohjauksikäynti toteutetaan joka toinen vuosi ja päiväkoteihin ja ryhmäperhepäiväkoteihin kerran vuodessa.

2.2 Lasten yksityisen hoidon tuen kuntalisät Tampereen kaupunkiseudun kunnissa

Kelan lakisääteisen yksityisen hoidon tuen hoitoraha lapsesta on 160 euroa kuukaudessa ja perheen tulojen perusteella määräytyvä hoitolisä lapsesta on enintään 134,55 euroa kuukaudessa. Lakisääteisen yksityisen tuen lisäksi kunta voi tukea yksityistä päivähoitoa maksamalla yksityisen hoidon tuen kuntalisää.

Yksityisen hoidon tuen kuntalisiä maksetaan Tampereen kaupunkiseudun kunnissa kaikissa muissa kunnissa paitsi Orivedellä. Lasten ikä ja hoitomuoto vaikuttavat kuntalisien määrään. Alle 3-vuotiaille maksettava kunnallinen lisä on yleisesti suurempi kuin yli 3-vuotiaille. Lisäksi päiväkotihoidon ja ryhmäperhepäivähoidon kuntalisät ovat suuremmat kuin muiden hoitomuotojen.

**Lasten yksityisen hoidon tuen kuntalisät Tampereen kaupunkiseudun kunnissa
elokuussa 2009**

	Tampere	Nokia	Pirkkala	Lempäälä	Kangasala	Ylöjärvi	Vesilahti	Orivesi
	€/kk	€/kk	€/kk	€/kk	€/kk	€/kk	€/kk	€/kk
Päiväkoti ¹⁾								
Kokopäiväinen alle 3 v. lapsi	298,00	250,00	350,00	350,00	350,00	300,00		
Kokopäiväinen yli 3 v. lapsi	268,00	250,00	300,00	350,00	300,00	250,00		
Osapäivähoito: osapäivähoito tai kunnan järjestämään esiopetukseen osallistuvat lapset	84,09		300,00 ²⁾		150,00	125,00		
Perhepäivähoito ²⁾								
Kokopäiväinen alle 3 v. lapsi	280,00	200,00	250,00	250,00	250,00	250,00	220,00	
Kokopäiväinen yli 3 v. lapsi	185,00	200,00	200,00	200,00	200,00	200,00	200,00	
Osapäivähoito: osapäivähoito tai kunnan järjestämään esiopetukseen osallistuvat lapset	84,09		200,00 ²⁾		100,00	100,00		
Työsopimussuhteinen hoitaja kotona								
Alle 3 v. lapsi	280,00	200,00	250,00	250,00	250,00	250,00		
Yli 3 v. lapsi	185,00	200,00	200,00	200,00	200,00	200,00		
Osapäivähoito: osapäivähoito tai kunnan järjestämään esiopetukseen osallistuvat lapset	84,09		200,00 ²⁾		100,00	100,00		

1) Tampere, Pirkkala, Kangasala ja Ylöjärvi myös ryhmäperhepäivähoito

2) Edellytyksenä, että hoidon laajuus on yli 25h/viikossa

Taulukko 3. Lasten yksityisen hoidon tuen kuntalisät Tampereen kaupunkiseudun kunnissa elokuussa 2009.

Tampereen kaupunkiseudun kunnissa yksityisen hoidon tuen kuntalisien vaihteluväli on pieni. Yksityisessä päiväkodissa lapsen hoidosta maksetaan eniten Pirkkalassa, Kangasalla ja Lempäälässä. Vastaavasti yksityisessä perhepäivähoidossa olevan alle 3-vuotiaan lapsen hoidosta maksetaan tukea eniten Tampereella, Pirkkalassa, Kangasalla, Lempäälässä ja Ylöjärvellä. Nokia maksaa vähiten yksityisen hoidon tuen kunnallisia lisiä, Vesilahti ei maksa kunnallista lisää muussa kuin yksityisessä perhepäivähoidossa olevasta lapsesta ja Orivesi ei maksa lainkaan yksityisen hoidon kunnallista lisää.

Yksityisen ryhmäperhepäiväkodin tai päiväkodin perustajalle maksetaan starttirahaa kolmessa Tampereen kaupunkiseudun kunnassa; Ylöjärvellä, Tampereella ja Pirkkalassa. Tampereella ja Pirkkalassa starttiraha on kertaluontoinen ja 500 €/perustettu hoitopaikka. Ylöjärvellä starttiraha on kertaluontoinen ja 252,28 €/ylöjärveläinen lapsi.

Vuoden 2008 lopulla Kuusikon kuntien yksityisen hoidon tuen kuntalisät olivat vaihtelevia. Oulussa, jossa yksityisen hoidon tuella olevia lapsia oli eniten, maksettiin yksityisen hoidon tuen kunnallista lisää päiväkotihoidossa olevasta alle 3-vuotiaasta 460 euroa kuukaudessa ja yli 3-vuotiaasta 300 euroa kuukaudessa. Lisäksi Oulussa maksettiin yksityisen hoidon tuen kunnallista lisää perhepäivähoidossa olevan lapsen hoidosta 250 euroa kuukaudessa. Vastaavasti Vantaalla, jossa yksityisen hoidon tuella olevia lapsia oli vähiten, maksettiin yksityisen hoidon tuen kunnallista lisää päiväkotihoidossa olevan alle 3-vuotiaan lapsen hoidosta 600 euroa kuukaudessa ja yli 3-vuotiaan lapsen hoidosta 270 euroa kuukaudessa. Lisäksi Vantaalla maksettiin yksityisen hoidon tuen kunnallista lisää 160 euroa kuukaudessa perhepäivähoidossa olevan lapsen hoidosta.

2.3 Päivähoidon kustannusvertailu Tampereen kaupunkiseudun kunnissa vuonna 2008

Tampereen kaupunkiseudun aluekeskusohjelman (2002-2006) aikana tehtiin ensimmäinen Tampereen kaupunkiseudun päivähoito tuoteistushanke, josta Riitta Tuominen kirjoitti loppuraportin (<http://www.kunnat.net/>). Toinen Tampereen kaupunkiseudun kuntien

päivähoidon kustannusvertailu tehtiin vuoden 2008 tilinpäätöksestä. Päivähoidon palvelujen ja kustannusten vertailussa selvitettiin kunnan järjestämän, eli kunnallisen ja kunnan ostaman päivähoidon sekä kotihoiton tuen ja yksityisen hoidon tuen käyttöä ja kustannuksia vuonna 2008. Vertailun pohjana käytettiin Kuusikkokuntien käyttämiä laskentaperusteita kustannuksista, lapsimääristä ja henkilöstöstä.

Tampereen kaupunkiseudun kuntien kunnallisen päivähoidon keskimääräinen vuosikustannus oli vuonna 2008 laskennallista lasta kohden 9 590 euroa. Kunnallisessa päivähoidossa on määritelty lapsille kertoimet iän ja palvelun tarpeen mukaan. Kertoimet perustuvat päivähoitoasetukseen.

Yksityisen hoidon tuen vuosikustannukset lasta kohden

	Kustannukset yhteensä €	Vuosikustannukset / lasten lkm	% osuus koko päivähoidon kustannuksista
Tampere	2 536 321	3 687	2,8
Kangasala	443 690	2 438	2,3
Lempäälä	347 587	3 189	2,8
Orivesi	1 488	0	0,0
Vesilahti	41 290	4 129	1,7
Nokia	296 336	3 570	1,4
Ylöjärvi	249 753	4 460	1,4
Pirkkala	306 650	3 833	2,7
Kaupunkiseutu	527 889	3 163	1,9

Ostopalvelupäivähoidon vuosikustannukset lasta kohden

	Kustannukset yhteensä €	Vuosikustannukset / lasten lkm	% osuus koko päivähoidon kustannuksista
Tampere	1 856 000	7 545	2,1
Kangasala	105 433	4 055	0,6
Lempäälä	22 662	5 666	0,2
Orivesi	74 408	7 441	1,7
Vesilahti	0	0	0,0
Nokia	908 535	8 259	4,3
Ylöjärvi	853 976	7 907	4,7
Pirkkala	51 575	5 731	0,5
Kaupunkiseutu	484 074	5 825	1,8

Taulukko 4. Tampereen kaupunkiseudun kuntien keskimääräiset vuosikustannukset yksityisen hoidon tuella tuotetussa päivähoidossa ja ostopalvelupäivähoidossa vuonna 2008.

Vuonna 2008 oli yksityisen hoidon tuella olevan lapsen vuosikustannus Tampereen kaupunkiseudun kunnissa lasta kohden keskimäärin 3 163 euroa. Yksityisen hoidon tuen kustannuksiin on laskettu Kelan maksama lakisääteinen hoitoraha ja yksityisen hoidon kunnallinen lisä. Lakisääteisen hoitorahan osuus on vuodessa lasta kohden keskimäärin 1 760 euroa. Yksityisen hoidon tuella tuotettuun päivähoidon hintaan ei ole laskettu hallinnollisia kustannuksia.

Vuonna 2008 ostopalvelupäivähoidon oli keskimääräinen vuosikustannus Tampereen kaupunkiseudun kunnissa lasta kohden 5 825 euroa. Hinnassa ei ole huomioitu kunnan ostopalveluna hankkiman päivähoidon hallinnollisia kustannuksia.

2.4 Päivähoitoyrittäjyys Tampereen kaupunkiseudun kunnissa

Lasten päivähoidosta annetun lain 28 § 1 momentissa päivähoitoyrittäjällä tarkoitetaan ilmoituksen tehnyttä yksityistä henkilöä tai yhteisöä, joka korvausta vastaan harjoittaa lasten päivähoitotoimintaa, taikka tukeen oikeutetun vanhemman tai muun huoltajan kanssa lasten päivähoidosta työsopimuksen tehnyttä henkilöä, ei kuitenkaan saman kotitalouden jäsentä.

Päivähoitoyrittäjille järjestettiin keväällä 2009 kysely siitä, miten päivähoitoyrittäjyys koetaan ja mitkä ovat toimintaedellytysten kehittymisen painopisteet. Kyselyyn vastasi yhteensä 90 päivähoitoyrittäjää, eniten Tampereelta (57 vastaajaa), Kangasalta (17 vastaajaa) ja Lempäälästä (7 vastaajaa). Suurin osa vastaajista on siten toiminut tehtävässä 1-10 vuotta ja yrittäjien suurin ikäryhmä oli 30-39 vuotta.

Vastaajien koulutustausta oli 53:lla (59 %) muu kuin päivähoitoalan koulutus, esimerkiksi ravintola- ja kotitalousala. Vastaajista 37:llä (41 %) oli päivähoitoalan koulutus (perhepäivähoitaja, lastenhoitaja, lastentarhanopettaja).

Kyselyn mukaan päivähoitoyrittäjyyden suurimmiksi haasteiksi koettiin taloudellisen kannattavuuden kysymykset (56 vastaajaa). Toiseksi haasteellisimmaksi asiaksi nousi yritystoiminnan monipuolistaminen ja laajentaminen (55 vastaajaa). Lisäksi haasteellisena koettiin vapaiden hoitopaikkojen markkinointi (34 vastaajaa) ja ajan tasalla pysyminen päivähoidon uudistuksista, kehittämisestä ja säädöksistä (33 vastaajaa).

Haasteiksi mainittiin myös tilakysymykset, työntekijäkysymykset, taloudellinen kannattavuus, asiakkaiden riittävyys ja riittävä tiedon saaminen yrittämisestä. Myös oma perhetilanne ja työssä jaksaminen vaikuttavat päivähoitoyrittäjyyteen.

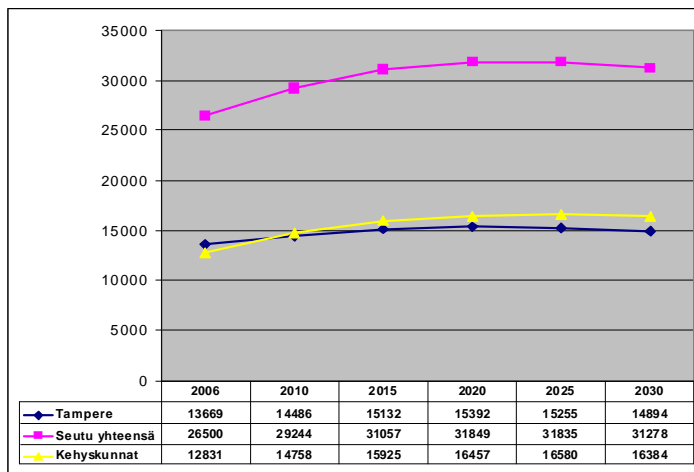
Ylöjärvellä käynnistettiin vuonna 2007 uudenlainen kokeilu yksityisen päivähoiton toteuttamiseksi. Kyseinen yksityinen päiväkotialoitti toimintansa henkilöstöyrityksenä. Yritykseen siirtyi henkilöstöä kunnallisesta päivähoidosta ja heille myönnettiin kolmen vuoden ajaksi virka/työlomaa. Kunta vuokrasi yrittäjälle tilat ja välineet ja sopi palveluiden ostamisesta ostopalvelusopimuksella. Yritysmuoto oli palvelun tuottajan itse päätettävissä. Asiakkaan näkökulmasta päiväkotialo on verrattavissa kunnalliseen päivähoitoon muun muassa asiakasmaksujen osalta. Ylöjärvellä toteutettu kokeilu voi toimia aloittavan yrittäjän yrityshautomona, jonka jälkeen yritys voi osallistua avoimiin tarjouskilpailuihin paremmilla valmiuksilla.

Tampereen kaupunkiseudulla toimii kaksi aktiivista yksityisten perhepäivähoitajien yhdistystä: Pirkanmaan yksityiset perhepäivähoitajat ry. ja Kangasalan seudun yksityiset perhepäivähoitajat ry. Päivähoiton yrittäjät tai sellaisiksi aikovat saavat yritysneuvontaa tällä hetkellä seuraavilta tahoilta päivähoiton johtajilta, elinkeinoasiamiehiltä, TESO ry:stä (Terveys- ja sosiaalialan yrittäjät ry, joka on Suomen Yrittäjiin kuuluva toimialajärjestö), Pirkanmaan Yrittäjiltä, Uusyrittäjäkeskus Ensimetrillä. Lisäksi yritysneuvontaa antaa yhteistyössä Ensimetrin kanssa, helmikuussa toimintansa aloittanut seudun kehitys- ja elinkeinoyhtiö Tredea.

3 Toimintaympäristö muuttuu

Tampereen kehyskunnat kuuluvat maamme nopeimmin kasvaviin kuntiin. Päivähoitoikäisten määrä oli alimmillaan vuonna 2005, jonka jälkeen suuri syntyvyys ja poismuuton hidastuminen alkoivat lisätä heidän määräänsä. Vuoteen 2020 mennessä määrä kasvaa 2 500 lapsella. Kouluikäisten lasten määrä puolestaan laskee edelleen noin 2 800 lapsella aina vuoteen 2014 asti, jonka jälkeen määrä kääntyy hitaaseen nousuun. Vuonna 2025 kouluikäisiä on saman verran kuin nyt.

0-6-vuotiaat 2006-2030



Lähde: Tilastokeskus 2007



Kuva 4. Tampereen kaupunkiseudun 0-6 –vuotiaiden väestöennuste 2005-2030.

Mikäli päiväkotihoidon tullaan järjestämään nykyrakenteen mukaisesti myös tulevaisuudessa, Tampereen kaupunkiseudulla tullaan väestöennakkoinnin mukaisesti tarvitsemaan vuonna 2015 yhteensä 189 päiväkotia. Tämä merkitsee seudulle 30 satapaikkaista uutta päiväkotia nykyisen päivähoidon verkon lisäksi. Vastaavasti ryhmäperhepäivähoidon osalta vuoteen 2015 mennessä nykyrakenteen mukaisesti tullaan tarvitsemaan 17 uutta ryhmäperhepäiväkotia. FCG Efeko Oy:n vuonna 2008 tuottaman päivähoitopalvelujen nettokustannus-ennusteiden perusteella tämänkaltainen palvelutarpeen kehitys merkitsee Tampereen kaupungissa noin kolmanneksen ja kehyskunnissa noin 50 % lisäystä päivähoiton nettokustannuksiin vuoteen 2015 mennessä vuoden 2005 tasoon verrattuna.

Julkisten hyvinvointipalveluiden kysynnän ja julkisten rahoitusmahdollisuuksien välille on kehittymässä kasvava kuilu. Kustannustehokkuus, palvelutuotannon sisällöllinen monipuolistaminen vastaamaan asiakkaitten preferenssejä sekä uusien ja innovatiivisten tuotannollisten ratkaisujen kehittäminen ovat välttämättömiä julkisrahoitteisten hyvinvointipalveluiden, kuten päivähoidon, dynaamisen kehityksen ja tehokkuuden turvaamiseksi jatkossa. Tässä suhteessa yksityisen markkinaehtoisen palvelutuotannon kehittäminen on olennainen osa kestävästä ratkaisusta. Merkittävää palvelutuotannon

laajenemispotentiaalia onkin juuri hyvinvointipalveluiden alueella. Hyvinvointipalveluiden sektorilla toimii runsaasti henkilöitä, joilla olisi vahvaa tieto- ja osaamis pohjaa oman yritystoiminnan perustamiseen ja jotka voisivat jatkossa tuottaa uusia palveluinnovaatioita.

4 Yksityisen päivähoiton toimintamalli

Yksityisen päivähoiton toimintamalli muodostuu kehittämiskeskuksesta. Kehittämiskeskus on kokonaisuus, joka mahdollistaa palvelut kolmelle toimijataholle: asiakasperheille, palvelun tuottajille ja kunnalle. Tavoitteena on, että kehittämiskeskus toimii sopimuskuntamallin ja vahvan yhteistyöverkoston mukaisesti. Kuntalain 76 § mukaan ”kunnat voivat sopimuksen nojalla hoitaa tehtäviään yhdessä. Kunnat voivat sopia, että tehtävä annetaan toisen kunnan hoidettavaksi yhden tai useamman kunnan puolesta taikka että tehtävän hoitaa kuntayhtymä. Kunnat voivat myös sopia, että kunnalle tai sen viranomaiselle laissa säädetty tehtävä, jossa toimivaltaa voidaan siirtää viranhaltijalle, annetaan virkavastuulla toisen kunnan viranhaltijan hoidettavaksi.”

Sopimuskuntamallissa yhteistyöhön osallistuvien kuntien ohjauksen vahvistamiseksi voidaan kuntalain 77 §:n mukaisesti sopia, että nämä kunnat valitsevat osan jäsenistä sen kunnan toimielimeen, joka vastaa tehtävistä. Yhteinen toimielin voi olla käytännössä lautakunta, johtokunta tai toimikunta. Yhteisen toimielimen hallinnonalaan kuuluvat virat ovat tehtävistä vastaavan kunnan virkoja. Yhteinen toimielin on nimestään huolimatta yhden sopimuskunnan valtuuston ja hallituksen alainen toimielin. Samoin yhteisen toimielimen hallinnonalaan kuuluva palveluja tuottava yksikkö on yhden sopimuskunnan tulosityksikkö tai liikelaitos. Yksikön kiinteistön ja irtaimiston omistusoikeus voi kuulua yhteisesti tai määräosuuksin sopimuskunnille. Yksikkö on hallinnollisesti osa sitä kuntaa, jonka toimielin yhteislautakunta on.

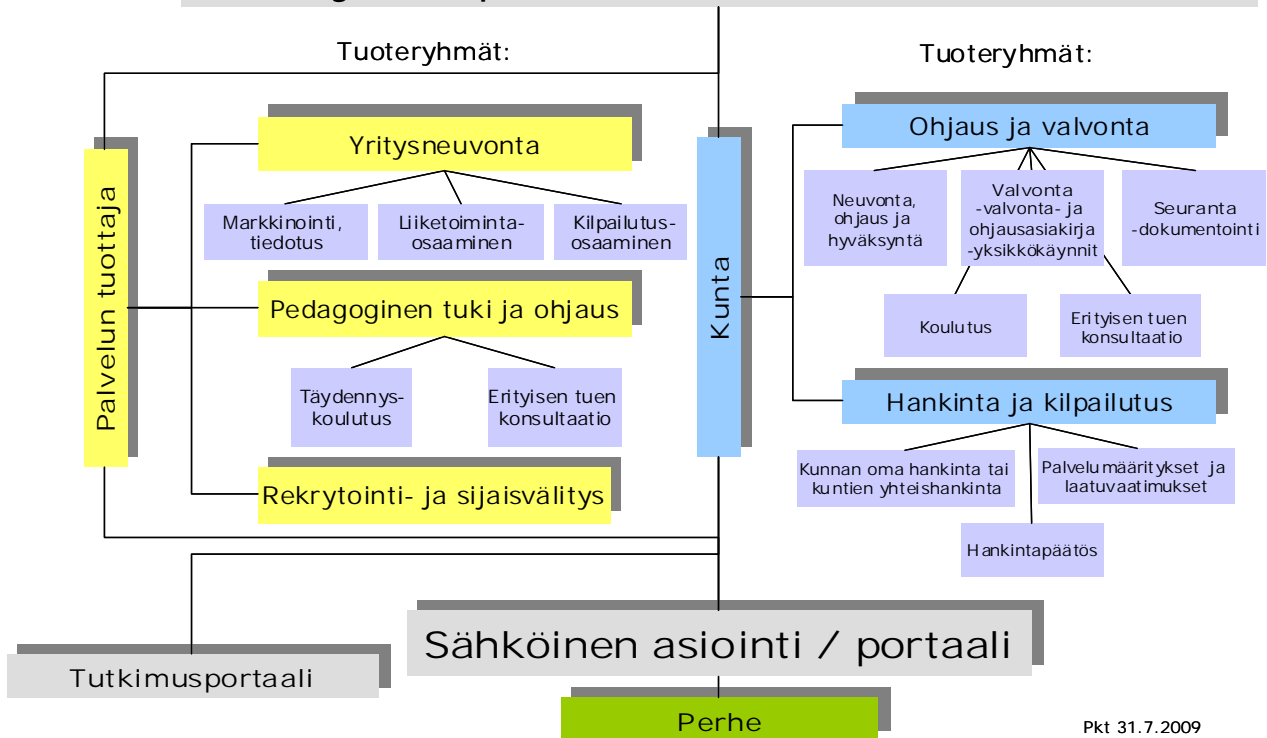
Yhteistoimielimen hallinnonalaan kuuluvat virat ovat yhden sopimuskunnan virkoja ja niiden haltijat ovat tuon kunnan viranhaltijoita. Yhteinen toimielin ei siis ole jäsenkunnista erillinen oikeushenkilö, joka voisi toimia työnantajana tai osapuolena oikaisuvaatimus- ja muutoksenhakumenettelyssä.

Isäntäkuntana toimiva kunta vastaa viime kädessä yhteisen toimielimen päätöksistä ja niiden täytäntöönpanosta. Kuntalain 92 §:n 2 momentin mukaan yhteisen toimielimen päätökseen voi hakea muutosta sopimukseen osallinen kunta ja sen jäsen.

Tampereen kaupunkiseudun yksityisen päivähoiton julkinen viranomaistoiminta voidaan organisoida edellä kuvatun sopimuskuntamallin mukaisesti. Tämä edellyttää erillisiä päätöksiä toiminnan organisoinnista ja isäntäkunnasta.

Tampereen kaupunkiseudulle muodostettava yksityisen päivähoiton toimintamalli tarkoittaa yksityisen päivähoiton kehittämiskeskusta, jossa kolmelle toimijataholle syntyy erilaisia palvelutuotteita ja vuorovaikutusmahdollisuuksia. Kuva ”Yksityisen päivähoiton kehittämiskeskus” rakentuu kolmesta peruselementistä, joihin on rakennettu kutakin toimintaa palvelevia tuotteita.

Yksityisen päivähoiton kehittämiskeskus



Pkt 31.7.2009

Kuva 5. Tampereen kaupunkiseudun yksityisen päivähoiton kehittämiskeskus

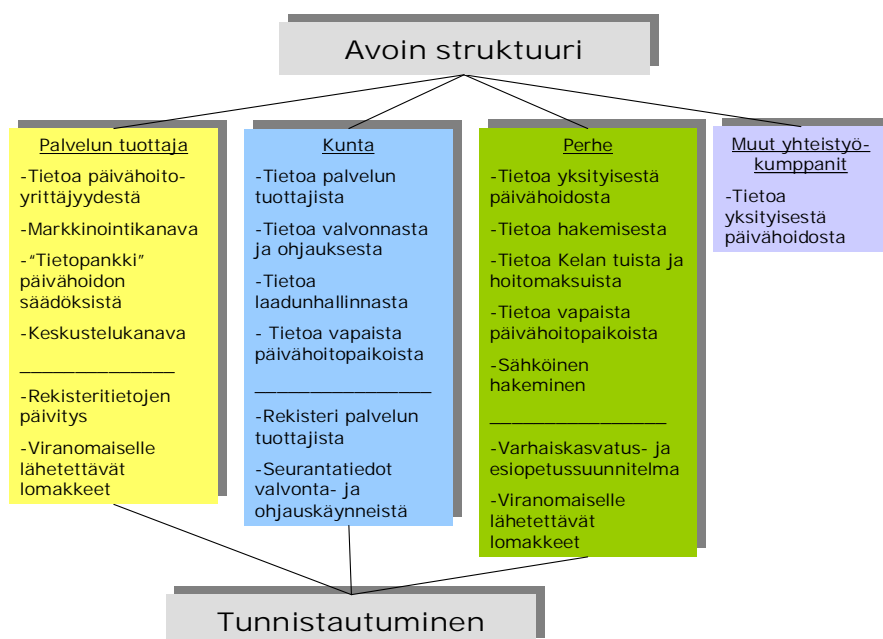
Palvelun tuottaja, yksityinen yrittäjä, saa kehittämiskeskuksesta yritysneuvontaa, pedagogista tukea ja ohjausta sekä rekrytointi- ja sijaisvälitystä. Kunnat saavat yksityisen päivähoiton ohjausta ja valvontaa sekä hankinta- ja kilpailutusosaamista. Kuntalainen, lapsiperhe, saa monipuolisen verkkopalvelun ja sähköisen asiointin mahdollisuuden päivähoiton yksityisiin palveluihin.

Yksityisen päivähoiton kehittämiskeskuksen toiminnan organisaatio rakentuu vaiheittain palvelutuotteiden kehittyessä. Toiminnan organisaatio ja sen suunnittelu liittyy päätöksiin mahdollisesta isäntäkuntamallista vuonna 2010.

4.1 Perheiden palvelut

Päivähoiton asiakasperheille luodaan sähköiset palvelut, joissa on tietoa päivähoiton yksityisistä tuottajista, perheen mahdollisuudesta hakeutua yksityisen päivähoiton palvelun piiriin sekä kunnan valvontavelvollisuudesta. Sähköinen asiointi edellyttää osittain vahvaa tunnistautumista mutta tarjoaa myös avoimia sivustoja kuntalaisten käyttöön. Sähköisen palvelut toimivat yhtenä yksityisen päivähoiton markkinointikanavana seudullisesti.

Sähköiset palvelut



Kuva 6. Sähköiset palvelut

Sähköisen palvelun kautta perheille annetaan tietoa kaupunkiseudun yksityisestä päivähoitosta ja sen eri toimintamuodoista. Lisäksi tarjotaan tietoa yksityiseen hoitoon liittyvistä lakisääteisistä tukimuodoista sekä kuntakohtaisista yksityisen päivähoiton kuntalisistä. Sähköinen palvelu mahdollistaa perheille yhteydenoton yksityiseen palveluntuottajaan.

Tavoitteena on, että edellä kuvatun sähköisen mallin kehittämistyö käynnistyy kevään 2010 aikana. Ensisijaisesti rakennetaan yhteinen kaupunkiseudun yksityisen päivähoiton palveluiden sivusto perheiden ja yksityisten palveluiden tuottajien näkökulmasta. Keväällä 2010 käynnistytävä työ edellyttää yhteistyötä KuntalIT-hankkeen toimijoiden ja yksityisten palveluntuottajien kanssa kaupunkiseudun yhteisen sivuston rakentamisessa. Toiminnan aloittaminen edellyttää erillisiä resursseja.

Pitkän aikavälin tavoitteena on:

- että asiakasperheet saavat tiedon sekä kunnallisista että yksityisistä päivähoitopalveluista yhteisestä sivustosta.
- että hakeminen yksityiseen päivähoitoon toteutuu sähköisesti.
- että vanhemmat voivat tunnistautumisen kautta saada tietoa lapsensa varhaiskasvatus- ja esiopetussuunnitelmista ja täyttää lomakkeita eri viranomaisahoille.

4.2 Päivähoidon yrittäjäpalvelut

Tampereen kaupunkiseudun päivähoiton yrittäjille on tarjolla yritysneuvontaa. Pirkanmaalla yritysneuvonta on vakiintunutta toimintaa. Tavoitteena on, että olemassa olevat yritysneuvonnan palvelut, Tampereen kaupunkiseudun elinkeino-yhtiö Tredeassa ja Pirkanmaan TE-keskuksen Ensimetrissä, vastaavat jatkossa päivähoiton yrittäjien

liiketoimintaosaamisen kehittämisestä. Tällä hetkellä yksityisen päiväkotitoiminnan keskeisin haaste on asetuksen mukaisten toimitilojen vähäisyys. Kehitysyhtiö Tredeassa perusteilla olevan toimitila- ja tonttipörssin odotetaan osaltaan tuovan tähän tilanteeseen helpotusta. Yksityisen päivähoidon markkinointi ja tiedottaminen kehittyi sähköisen sivuston perustamisen jälkeen osana kehittämiskeskuksen toimintaa.

Yksityisen palvelutuottajan pedagoginen tuki ja ohjaus perustuu koulutuksen vahvistamiseen. Pirkanmaalla järjestetään ammatillista tutkintoon tähtäävää perus- ja täydennyskoulutusta sekä erikoistumisopintoja hyvinvointialan yrittäjille ja sellaisiksi aikoville. Pedagoginen tuki toteutuu erityisesti erityisen tuen konsultaationa yksityisille päivähoidon tuottajille, josta kunnan tulee vastata lain mukaisesti.

Palvelun tuottajille sähköinen asiointi antaa tietoa voimassa olevista päivähoidon toteuttamisen periaatteista sekä toimintaa ohjaavista säädöksistä ja uudistuksista. Sähköisten palveluiden kautta tuetaan ja ohjataan yrittäjyyttä. Yrittäjät saavat tietoa laaja-alaisesti muista yrittäjistä ja toimivat vuorovaikutuksessa eri verkostoissa. Yksityisen päivähoidon toimintaa ylläpitäviä vaihtoehtoja, kuten tukipalvelut ja työvoima, kuvataan sähköisissä palveluissa. Yksityinen palvelun tuottaja voi markkinoida omia palveluitaan laaja-alaisesti verkostossa.

Kunnallisten palveluiden järjestämisessä toimii sähköinen palvelu rekrytointiin ja sijaisvälitykseen. Tavoitteena on että yksityisen palvelun tuottajalle järjestetään vastaavat palvelut tulevaisuudessa.

Tavoitteena on, että osana sähköisten sivustojen kehittämistä rakennetaan yksityisille palvelun tuottajille markkinointi- ja tiedotussivut. Sivuston kautta rakennetaan yhteydet sekä Tredeaan että Ensimetriin. Erityisen tuen konsultaatiopyynnöt järjestetään sähköisen palvelimen kautta. Tavoitteena on, että työ käynnistyy vuonna 2010.

Pitkän aikavälin tavoitteena on:

- ylläpitää yksityisen yrittäjän palveluun liittyviä rekistereitä tunnistautumisen kautta.
- rakentaa koulutuskokonaisuuksia yksityisille päivähoidon palvelutuottajille ja vastata lakisääteisen ajankohtaisen tiedon saamisesta.
- että kehittämiskeskukseen syntyy yksityisille palvelutuottajille tarkoitettu henkilöstövuokrauspalvelu.

4.3 Palvelut kunnalle

Kehittämiskeskus toteuttaa lakisääteistä yksityisen päivähoidon ohjausta ja valvontaa. Kehittämiskeskuksen toiminta tekee valvonnasta suunnitelmallisen, systemaattisen ja yhdenvertaisen kaupunkiseudulle. Eri viranomaisten kanssa, kuten ympäristövalvonnan ja aluepelastuslaitoksen kanssa tehtävä valvontayhteistyön linjaukset yhtenäistetään kaupunkiseudun kunnissa. Yrittäjille annetaan perustietoa päivähoitoyrittämisen aloittamisesta, toteuttamisesta ja toiminnan arvioinnista. Lisäksi annetaan sekä henkilökohtaista että sähköistä ohjausta ja neuvontaa päivähoitopalveluiden laadukkaasta toteuttamisesta. Kehittämiskeskus vastaa kunnan veloitteesta ylläpitää ja tiedottaa päivähoitotoiminnan keskeisistä lakisääteisistä muutoksista. Lisäksi kehittämiskeskus järjestää erityisen tuen konsultaatiopalvelut yksityiseen päivähoitoon lainsäädännön mukaisesti.

Sähköiset palvelut ovat kunnan yksityisen päivähoiton ohjauksen ja valvonnan näkökulmasta tärkeä toimintaväline. Valvontaan liittyvä lainsäädäntö ja asiakirjat mahdollistavat ajankohtaisen tiedon ylläpidon yksityiseen palvelun tuottajaan verkossa. Kunnan päivähoiton palveluohjauksen kokonaisuus tehostuu, kun käytettävissä on myös tieto yksityisistä päivähoitopaikoista.

Lisääntyvä yksityinen päivähoitopalvelu edellyttää hankinta- ja kilpailutusosaamista. Yhteistyössä kuntien kanssa laaditaan yhteiset hankinta-asiakirjat (palvelumääritykset ja laatuvaatimukset). Yksityisen päivähoiton kehittämiskeskus huolehtii kilpailuttamisasiakirjojen lähettämisestä ja vastaanottamisesta. Hankintapäätökset, sopimukset ja täytäntöönpano tehdään joko kunnissa tai delegoidaan hankintojen päätösvalta kehittämiskeskukselle. Hankinnan ja kilpailutuksen yhteistoiminnalla saadaan aikaan kustannustehokkuutta.

Edellä kuvattu ohjauksen ja valvonnan malli edellyttää isäntäkuntamallin mukaista järjestelyä. Tavoitteena on, että tältä osin valmistelu ja päätökset tehdään vuoden 2010 aikana, jotta toiminta voi käynnistyä vuonna 2011 tai 2012. Yhteisen valvonta- ja ohjausasiakirjan laatiminen aloitetaan vuonna 2010. Kaupunkiseudun yhtenäiset yksityisen päivähoiton hankinta- ja kilpailutusasiakirjat laaditaan vuoden 2011 aikana. Lisäksi yhteiset yksityisen päivähoiton laatukriteerit ovat tavoitteena vuonna 2014.

Pitkän aikavälin tavoitteen on:

- määrittellä yhteiset yksityisen päivähoiton laatukriteerit toiminnan kilpailuttamisen tueksi.
- erilaisten toimintaa ohjaavien rekisteritietojen saaminen yhteisestä sivustosta.
- rakentaa sähköisen asiointin yhteyteen tutkimusportaali.

4.4 Kehittämiskeskuksen rahoitus

Rakentava yksityisen päivähoiton kehittämiskeskus on osa kuntien välistä yhteistoimintaa. Tämä edellyttää sopimista toiminnan rahoituksesta ja kuntien maksuosuuksista. Kuntalain (78 §) mukaan sopimisyhteistyössä kustannusten määrittely ja jako maksuosuuksiin ovat sopimuksenvaraisia asioita. Kunnat voivat sopia kustannusten jakautumisesta asukasluvun perusteella tai perustuen asukasluvun ja esimerkiksi tilinpäätöstietojen tai jonkin muun kriteerin yhdistelmään. Maksuosuuksien osalta on kuitenkin perusteltua pyrkiä aiheuttamisperiaatteen mukaiseen kustannusten jakoon. Sopimisyhteistyössä keskeistä on tilaaja-tuottaja -osaamisen vahvistuminen, joka edellyttää tuotteistamista, kustannuslaskentaa ja lain edellyttämää laatutasoa.

Vaihtoehtoina kehittämiskeskuksen rahoitukselle ovat palvelun ostaminen kuntaan kokonaisuudessaan yhteisesti sovittujen periaatteiden mukaisesti tai erillisten palveluiden ostaminen palvelutuotteina kehittämiskeskukselta, jolloin tuotettavat palvelut tulee tuotteistaa ja hinnoitella. Päivähoitoyrittäjät saavat kehittämiskeskuksen palveluita jäsenmaksulla.

Vaihtoehdot kehittämiskeskuksen rahoitukseksi kokonaispalveluna (liite 5):

- Aiheuttamisperiaatteen mukainen kustannustenjako, jolloin kustannukset jaetaan eri kunnissa yksityisen hoidon tuella olevien lasten määrän mukaan.
- Kehittämiskeskuksen kustannusten jako eri kunnissa olevien päivähoitoon oikeutettujen (10 kk-6v) lasten määrän suhteessa.

- Kehittämiskeskuksen kustannusten jako eri kunnissa olevien päivähoitoon oikeutettujen (10 kk-6v) lasten määrä suhteutettuna kunnan muuhun väestöön.
- Kehittämiskeskuksen kustannusten jako eri kunnissa olevan väestön suhteessa.

Yksityisen päivähoiton kehittämiskeskuksen yhden työntekijän kustannukset ovat noin 60 000 euroa vuodessa (huomioiden toimistokulut ja vuokrat). Kunnissa tehty yksityisen päivähoiton ohjaus-, valvonta- ja hallinnollinen työ ostetaan perustettavalta kehittämiskeskukselta.

Tavoitteena on, että päätökset rahoituksesta ja kuntien maksuosuuksista tehdään kevään 2010 aikana ottaen huomioon kehittämiskeskukselle asetetut lyhyen ja pitkän aikavälin tavoitteet. Vuodelle 2010 kustannusarvio kehittämistoiminnasta on 30 000 euroa. Vuosille 2011 ja 2012 vuositason kustannukset ovat noin 80 000 euroa.

5 Hankkeen tulokset ja johtopäätökset

Hankkeen tavoitteena oli kartoittaa kaupunkiseudun yksityisen päivähoiton nykyinen laajuus ja toimintamuodot sekä selvittää yksityisen päivähoiton tukipolitiikka ja päivähoitotoimialan liiketoimintavalmiudet ja markkinointiosaaminen. Keskeinen tavoite oli suunnitella yksityisen päivähoiton kehittämiskeskusmalli, sähköisen asioinnin malli sekä tehdä suunnitelma yksityisen päivähoiton valvonnasta ja ohjauksesta. Kokonaiskuvan saamiseksi tehtiin vertailua Kuusikon kuntiin, Jyväskylään, Kauniaisiin, Lappeenrantaan ja Joutsenoon.

Yksityisen päivähoiton osuus kaikista kaupunkiseudun päivähoiton palveluista oli noin 11 %. Päivähoiton palveluiden kokonaisuutta tarkasteltaessa voidaan todeta, että yksityisen päivähoiton osuus on vähäinen ja määrän kehitys on ollut vuonna 1996 voimaan tulleen lain jälkeen hidasta. Yksityisten päiväkotien määrä ei ole kasvanut, sen sijaan yksityisiä perhepäivähoitajia on tullut lisää näiden vuosien aikana. Yksityiset päiväkodit sijaitsevat pääasiassa Tampereella, ydinkeskustassa. Yksityisten päiväkotien määrän lisäämiseksi tulisi luoda mahdollisuuksia perustaa yksityistä palvelutuotantoa sellaisille nykyisille alueille, jotka ovat helposti saavutettavissa ja uusille asuinalueille kuntien rajapintoihin. Yksityisen päiväkotihoidon määrän lisääminen edellyttää yhteistoimintaa sekä kaavoituksessa että tilojen osoittamisessa yksityisen palvelun tuottajan käyttöön.

Kaupunkiseudun yksityisen päivähoiton laajuutta voidaan ohjata kuntalisillä. Kaikissa kaupunkiseudun kunnissa oli käytössä yksityisen hoidon kuntalisät elokuussa 2009, pois lukien Orivesi. Kuntalisän suuruus oli eniten käytetyssä palvelussa, kokopäivähoitossa, pienimmillään 250 €/kk (Ylöjärvi, alle 3-vuotias) ja suurimmillaan 350€/kk (Pirkkala, Lempäälä, Kangasala, yli 3-vuotias). Perhe voi hakeutua yksityiseen päivähoitoon kaupunkiseudulla yli kuntarajojen. Yksityisen palvelun käytön todennäköinen laajeneminen toteutuu paremmin, mikäli kaupunkiseudulla on yhtenäiset linjaukset yksityisen tuen kuntalisän maksamisesta ja suuruudesta.

Yksityisille palvelun tuottajille toteutettiin kysely keväällä 2009. Kyselyyn vastanneiden päivähoitoyrittäjien määrästä (90) voidaan päätellä, että yksityisten päivähoitopalveluiden järjestämiseen on kiinnostusta ja niiden kehittämiseen vahva tahtotila. Vastausten perusteella todettiin, että päivähoitoalan yrittäjän tarvitsevat tukea liiketoimintaosaamiseen. Lisäksi omien palveluiden esiin nostaminen ja markkinointi koettiin haasteellisena. Vaihtuvassa ja muuttuvassa talouden tilanteessa yksityisen päivähoitopalvelun tuottajan

riskit ovat suuremmat kuin kunnallisessa päivähoitossa. Muuttuvia taloudellisia suhdanteita ja päivähoidon tarvetta tulisi pohtia yksityisen tuottajan näkökulmasta mahdollisen tuen muodossa.

Hankkeen keskeisin ja tärkein tavoite oli luoda kaupunkiseudulle yksityisen päivähoiton kehittämiskeskus ja sen toimintamalli. Hankkeen alkuvaiheessa tavoiteltiin kehittämiskeskusta kokonaisuutena, erillisenä toimipisteenä, joka tarjoaa palveluita yrittäjille, perheille ja kunnille. Hankkeen etenemisen myötä kehittämiskeskus-käsite täsmentyi ja monimuotoistui. Lopputuloksena syntyi kehittämiskeskus, jonka toimintaperiaate perustuu sähköisiin palveluihin, verkostomaiseen yrityspalveluun ja tilaaja-tuottaja mallin mukaiseen palveluiden tuottamiseen. Toimintamallissa kehittämiskeskus tuottaa palveluita, joita kunnat ovat aikaisemmin toteuttaneet sekä myös uusia palveluita, jotka parantavat yksityisen palvelutuottajan ja asiakkaan asemaa.

Parhaimmillaan toimiessaan kehittämiskeskus toteuttaa yksityistä päivähoitoa kustannustehokkaasti ja kaupunkiseudulla tasapuolisesti. Kehittämiskeskuksen toimintaa tulee suunnitella vaiheittain neljän seuraavan vuoden aikaperspektiivillä. Suunnittelu tulee aloittaa, selvityshenkilön avulla, sähköisistä palveluista kaikissa kuvatuissa kehittämiskeskuksen peruselementeissä. Visiona on, että kehittämiskeskus toimii vuonna 2014 kokonaisvaltaisena perheen, yrittäjän ja kunnan verkostoitumisen mahdollistajana.

Toimenpiteet

Hankkeen tuloksiin pohjautuen esitetään,

- että kaupunkiseudulle perustetaan yksityisen päivähoiton kehittämiskeskus,
- että kehittämiskeskus rakentuu vaiheittain vuosina 2010-2014,
- että kehittämissivaiheeseen rekrytoidaan selvityshenkilö vuodelle 2010 (kustannusarvio noin 30 000 €),
- että käynnistetään sopimusneuvottelut isäntäkuntamallin käyttöönotosta vuoden 2010 aikana ja
- että käynnistetään sopimusneuvottelut kehittämiskeskuksen organisaatiosta ja rahoituksesta (kehittämiskeskuksen organisaatio ja sen suunnittelu liittyy päätöksiin mahdollisesta isäntäkuntamallista).

Lähdeluettelo

Kilponen, M-R. 2009. Suomen kuuden suurimman kaupungin lasten päivähoidon palvelujen ja kustannusten vertailu 2008. Kuusikko-työryhmän julkaisusarja 5/2009

Kuntalaki § 78.

Laki lasten kotihoidon ja yksityisen hoidon tuesta 1128 / 1996.

Laki sosiaali- ja terveyshuollon asiakasmaksuista 734 / 1992.

Laki yksityisen sosiaalipalvelujen valvonnasta 603 / 1996.

Länsiö, M. 2007. Hyvinvointipalveluiden työryhmä – raportti hyvinvointipalveluiden ylikunnallisesta järjestämisestä.

Pehkonen, L. 2007. Päivähoitopalvelut toimivat seudullisesti. Hankeraportti 3.5.2007.

Perusopetuslaki 628 / 1998.

Päivähoitolaki 19.1.1973.

Tampereen yksityisen päivähoitotoiminnan valvonta- ja ohjaussuunnitelma 2007.

Tuominen, R. 2005. Tuotteistaminen ja sisäinen kustannuslaskenta päivähoidossa Tampereen kaupunkiseudulla. Tampereen kaupunkiseudun aluekeskusohjelma.

Virnes, E. & Uotinen, S. 2008. Palveluseteli sosiaali- ja terveyshuollossa. Laki sosiaali- ja terveydenhuollon suunnittelusta ja valtionosuudesta, 4 §. Kuntaliitto.

LIITE 1 Hankkeen henkilöstöresurssit

Ohjausryhmä

Hankkeen ohjausryhmän muodostavat seuraavat 16 henkilöä. Lisäksi hankkeen ohjausryhmä kuului työnsä aikana Tredea Oy:n yrityspalvelupäällikkö Raimo Vähämaata hyvinvointiyrittäjyyden asiantuntijana.

Päivähoitoyrittäjät	
Nurmivuori Pirkko, yksityinen perhepäivähoitaja	Pirkanmaan yksityiset perhepäivähoitajat ry.
Riita-Pajunen Hanna, yksityisen päiväkodin johtaja	Yksityinen päiväkotiki Aarrearkku, Tampere
Kuntien edustajat	
Aalto-Ropo Anni, päivähoiton johtaja	Kangasalan kunta
Ahava Asta, varhaiskasvatuksen johtaja	Oriveden kaupunki
Almusa Liisa, päivähoiton johtaja (31.12.2008 asti) Virikko Pekka, vs. päivähoiton johtaja (1.1.2009 alkaen)	Pirkkalan kunta
Autio Irma, päivähoiton johtaja	Ylöjärven kaupunki
Hurme Pirjo, päivähoiton johtaja (31.7.2009 asti) Laine Marja-Leena, päivähoiton johtaja (1.8.2009 alkaen)	Lempäälän kunta
Komonen Vesa, suunnittelupäällikkö	Tampereen kaupunki
Kuosmanen Taru, tilaajapäällikkö	Tampereen kaupunki
Mäki Anne, vs. päivähoiton johtaja	Vesilahden kunta
Perälä Kaarina, asiakaspalvelupäällikkö	Tampereen kaupunki
Sillanpää Minna, varhaiskasvatuksen päällikkö	Nokian kaupunki
Viitasaari Leena, päivähoiton johtaja (pj)	Tampereen kaupunki
Seutuyksikön edustajat	
Kaislasaari Heli, hankkeen projektipäällikkö aikavälillä 3.11.08-5.4.09, Kola-Torvinen Pia, hankkeen oto. projektipäällikkö aikavälillä 17.4.-31.9.09	Tampereen kaupunkiseudun kuntayhtymä
Nurminen Päivi, seutujohtaja	Tampereen kaupunkiseudun kuntayhtymä
Salkoaho Tuukka, hyvinvointipalvelujen seutukoordinaattori (siht.)	Tampereen kaupunkiseudun kuntayhtymä

Ideointiryhmä

Hankkeen ideointiryhmän muodostavat seuraavat 11 henkilöä:

Päivähoitoyrittäjät	
Koskela Elina, päiväkodin johtaja	Yksityinen päiväkotiki Aurinkolinna oy, Ylöjärvi
Nurmivuori Pirkko, perhepäivähoitaja	Pirkanmaan yksityiset perhepäivähoitajat ry
Riita-Pajunen Hanna, päiväkodinjohtaja	Yksityinen päiväkotiki Aarrearkku, Tampere
Salo Anneli, perhepäivähoitaja	Kangasalan seudun yksityiset perhepäivähoitajat ry.
Purra Minna, ryhmäperhepäivähoitaja	Yksityinen ryhmäperhepäiväkotiki Kirjatoukka, Tampere
Kuntien edustajat	
Kola-Torvinen Pia, suunnittelupäällikkö	Tampereen kaupunki
Komonen Vesa, suunnittelupäällikkö	Tampereen kaupunki
Perälä Kaarina, asiakaspalvelupäällikkö	Tampereen kaupunki
Rainio-Lehtinen Mervi, koordinaattori	Tampereen kaupunki
Vuolle Anne, päivähoiton aluevastaava	Lempäälän kunta
Seutuyksikön edustaja	
Kaislasaari Heli, hankkeen projektipäällikkö aikavälillä 3.11.08-5.4.09	Tampereen kaupunkiseudun kuntayhtymä

Liite 2 Kehittämiskeskuksen rahoitus kokonaispalveluna

Esimerkki : Kehittämiskeskuksen arvioidut kustannukset / vuosi kolmella työntekijällä:

Kehittämiskeskuksen kustannukset / vuosi	
Työntekijä/vastuullinen	45 000
Työntekijä	38 000
Työntekijä	38 000
Koneet ja laitehankinnat	8 000
Toimistokulut	2 000
Vuokrat	25 000
Muut menot	10 000
Yhteensä	166 000

Vaihtoehto 1. Kustannukset jaettuna eri kunnissa yksityisen hoidon tuella olevien lasten määrän suhteessa.

	Kangasala	Lempäälä	Orivesi	Vesilahti	Tampere	Pirkkala	Nokia	Ylöjärvi	Yht.
Yksityisen hoidon tuki	182	109	0	10	688	80	83	56	1208
Prosenttiosuus	15,07 %	9,02 %	0,00 %	0,83 %	56,95 %	6,62 %	6,87 %	4,64 %	100,00 %

Kustannukset jaettuna %-osuudella / vuosi:

Kangasala	Lempäälä	Orivesi	Vesilahti	Tampere	Pirkkala	Nokia	Ylöjärvi	Yht.
25 010 €	14 978 €	0 €	1 374 €	94 543 €	10 993 €	11 406 €	7 695 €	166 000 €

Vaihtoehto 2. Kustannukset jaettuna eri kunnissa olevien päivähoitoon oikeutettujen (10 kk-6v) lasten määrän suhteessa.

	Kangasala	Lempäälä	Orivesi	Vesilahti	Tampere	Pirkkala	Nokia	Ylöjärvi	Yht.
Väestö 10kk-6v	2 564	2 209	619	483	11 838	1 713	2 589	2 661	24 676
Prosenttiosuus	10,39 %	8,95 %	2,51 %	1,96 %	47,97 %	6,94 %	10,49 %	10,78 %	100,00 %

Kustannukset jaettuna %-osuudella / vuosi:

Kangasala	Lempäälä	Orivesi	Vesilahti	Tampere	Pirkkala	Nokia	Ylöjärvi	Yht.
17 249 €	14 860 €	4 164 €	3 249 €	79 636 €	11 524 €	17 417 €	17 901 €	166 000 €

Vaihtoehto 3. Kustannukset jaettuna eri kunnissa olevien päivähoitoon oikeutettujen (10 kk-6v) lasten määrä suhteutettuna väestöön.

	Kangasala	Lempäälä	Orivesi	Vesilahti	Tampere	Pirkkala	Nokia	Ylöjärvi	Yht.
Lasten osuus väestöstä	9,09 %	11,18 %	6,43 %	11,37 %	5,65 %	10,60 %	8,36 %	8,94 %	71,62 %
Prosenttiosuus	12,68 %	15,61 %	8,97 %	15,87 %	7,89 %	14,81 %	11,68 %	12,48 %	100,00 %

Kustannukset jaettuna %-osuudella / vuosi:

Kangasala	Lempäälä	Orivesi	Vesilahti	Tampere	Pirkkala	Nokia	Ylöjärvi	Yht.
21 056 €	25 919 €	14 894 €	26 352 €	13 093 €	24 577 €	19 387 €	20 722 €	166 000 €

Vaihtoehto 4. Kustannukset jaettuna eri kunnissa olevan väestön suhteessa.

	Kangasala	Lempäälä	Orivesi	Vesilahti	Tampere	Pirkkala	Nokia	Ylöjärvi	Yht.
Väestö kunnittain	28 222	19 753	9 632	4 248	209 552	16 154	30 951	29 762	348 274
Prosenttiosuus	8,10 %	5,67 %	2,77 %	1,22 %	60,17 %	4,64 %	8,89 %	8,55 %	100,00 %

Kustannukset jaettuna %-osuudella / vuosi:

Kangasala	Lempäälä	Orivesi	Vesilahti	Tampere	Pirkkala	Nokia	Ylöjärvi	Yht.
13 452 €	9 415 €	4 591 €	2 025 €	99 880 €	7 700 €	14 752 €	14 186 €	166 000 €

Liite 3 Kyselylomake Tampereen kaupunkiseudun päivähoitoyrittäjille

Arvoisa Tampereen kaupunkiseudulla toimiva päivähoitoyrittäjä,

Tervetuloa mukaan kehittämään yhdessä yksityistä päivähoitoa!

Tänä keväänä suunnitellaan yksityisen päivähoidon kehittämiskeskusta Tampereen kaupunkiseudulle. Kehittämiskeskuksen tehtävänä on parantaa yksityisen päivähoidon näkyvyyttä, kysynnän ja tarjonnan kohtaamista sekä lisätä yksityisen päivähoidon kilpailukykyä, osaamista ja innovaatioita. Tampereen kaupunkiseudun jäsenkuntia ovat Nokia, Kangasala, Lempäälä, Orivesi, Pirkkala, Tampere, Vesilahti ja Ylöjärvi.

Jokainen teistä päivähoitoyrittäjistä voi vaikuttaa siihen, miten päivähoitoyrittäjyyttä kehitetään lähitulevaisuudessa seudullisesti. Päivähoitoyrittäjillä tarkoitetaan kaikkia teitä, jotka toimitte päiväkotiyrittäjänä, ryhmäperhepäiväkotiyrittäjänä, yksityisenä perhepäivähoitajana, yksityisen perhepäivähoitajaparin toisena osapuolena, työsuhteessa hoidettavien lasten perheisiin olevana yksityisenä hoitajana tai päivähoitoyrittäjänä muussa yksityisen päivähoidon toimintamuodossa.

Vaikuta vastaamalla oheiseen kyselyyn maanantaihin 23.2.2009 mennessä. Kerro vastauksissa näkemyksesi yksityisen päivähoidon nykytilanteesta, kehitystarpeista ja suunnitteilla olevan yksityisen päivähoidon kehittämiskeskuksen palveluista.

Toivomme, että vastaisit kyselyyn **ensisijaisesti** sähköisellä lomakkeella internetosoitteessa www.tampereenseutu.fi/hankkeet/yksityisen_paivahoidon_kehittami/ Mikäli vastaat sähköisesti, muista painaa lomakkeen lopussa olevaa Lähetä-painiketta.

Toinen vaihtoehto on vastata tällä paperilomakkeella.

Jokaisen kysymyksen jälkeen on annettu ohjeet, miten kysymykseen vastataan. Voit käyttää vastaamisessa tiivistettyä tapaa kirjoittaa (esimerkiksi listata asiat ranskalaisilla viivoilla). Kyselyyn vastaaminen tapahtuu nimettömänä.

Kyselyvastausten kooste on luettavissa viimeistään viikolla 14 kaupunkiseudun verkkosivuilla www.tampereenseutu.fi/hankkeet/yksityisen_paivahoidon_kehittami/ Samalla sivustolla voit lukea seudullisesta yksityisen päivähoidon kehittämistyöstä lisää ja seurata sen etenemistä.

Kiitos vastauksistasi ja hyvää kevään jatkoa.

Yhteistyöterveisin,
Yksityisen päivähoidon kehittämiskeskus Tampereen kaupunkiseudulle -hankkeen työryhmä

Lisätietoja: Yksityisen päivähoidon kehittämiskeskus Tampereen kaupunkiseudulle -hankkeen projektipäällikkö Heli Kaislasaari, heli.kaislasaari@tampereenseutu.fi, 040 835 6808.

Tampereen kaupunkiseudun kuntayhtymä

Satakunnankatu 18 A ■ 33210 Tampere ■ etunimi.sukunimi@tampereenseutu.fi ■ www.tampereenseutu.fi

KYSELY SEUDUN PÄIVÄHOITOYRITTÄJILLE

TAUSTATIEDOT

1. Missä yksityisen päivähoiton toimintamuodossa toimit yrittäjänä? Toimin (rastita yksi vaihtoehto)

<input type="checkbox"/>	päiväkotiyrittäjänä
<input type="checkbox"/>	ryhmäperhepäiväkotiyrittäjänä
<input type="checkbox"/>	yksityisenä perhepäivähoitajana, joka toimii omassa kodissaan
<input type="checkbox"/>	yksityisen perhepäivähoitajaparin toisena osapuolena. Pari toimii jommankumman kodissa.
<input type="checkbox"/>	yksityisenä hoitajana, joka on työsuhteessa hoidettavien lasten perheeseen/perheisiin
<input type="checkbox"/>	jossain muussa päivähoitoyrittäjyyden muodossa, missä? (kirjoita vastauksesi tyhjään tilaan)

2. Missä seudun kunnassa toimit päivähoitoyrittäjänä? (rastita yksi tai useampi vaihtoehto)

<input type="checkbox"/>	Kangasalla
<input type="checkbox"/>	Lempäälässä
<input type="checkbox"/>	Nokialla
<input type="checkbox"/>	Orivedellä
<input type="checkbox"/>	Pirkkalassa
<input type="checkbox"/>	Tampereella
<input type="checkbox"/>	Vesilahdella
<input type="checkbox"/>	Ylöjärvellä

3. Kauanko olet toiminut päivähoitoyrittäjänä? (rastita yksi vaihtoehto)

<input type="checkbox"/>	alle 1 vuotta
<input type="checkbox"/>	1 – 5 vuotta
<input type="checkbox"/>	5 – 10 vuotta
<input type="checkbox"/>	10 – 20 vuotta
<input type="checkbox"/>	yli 20 vuotta

4. Mihin ikäryhmään kuulut? (rastita yksi vaihtoehto)

<input type="checkbox"/>	16 - 19 vuotta
<input type="checkbox"/>	20 - 29 vuotta
<input type="checkbox"/>	30 - 39 vuotta
<input type="checkbox"/>	40 - 49 vuotta
<input type="checkbox"/>	50 - 59 vuotta
<input type="checkbox"/>	60 - 64 vuotta
<input type="checkbox"/>	65 vuotta tai enemmän

5. Mikä on koulutustaustasi? (rastita yksi vaihtoehto)

<input type="checkbox"/>	päivähoitoalan koulutus (mm. perhepäivähoitaja, lastenhoitaja, lastentarhanopettaja)
--------------------------	--

muu kuin päivähoitoalan koulutus, mikä? (kirjoita vastauksesi tyhjään tilaan)

NYKYTILANNE PÄIVÄHOITORYTTÄJÄNÄ

6. Mitkä asiat koet haasteellisiksi päivähoitoyrittäjänä? (rastita yksi tai useampi vaihtoehto)

<input type="checkbox"/>	vapaiden hoitopaikkojen markkinointi
<input type="checkbox"/>	taloudellinen kannattavuus
<input type="checkbox"/>	sopivien toimitilojen löytäminen
<input type="checkbox"/>	saada selville ja pysyä ajan tasalla päivähoitoalan uudistuksista/kehittämisestä, säädöksistä yms.
<input type="checkbox"/>	saada selville ja pysyä ajan tasalla yrittäjyyden uudistuksista/kehittämisestä, säädöksistä yms.
<input type="checkbox"/>	päivähoitomaksun määrittely
<input type="checkbox"/>	muu, mikä/mitkä? (kirjoita vastauksesi tyhjään tilaan)
<input type="checkbox"/>	en koe mitään päivähoitoyrittäjyyteen liittyvää asiaa haasteelliseksi

7. Mitkä asiat koet haasteellisiksi päivähoitotyösi sisällöissä? (rastita yksi tai useampi vaihtoehto)

<input type="checkbox"/>	perheiden kanssa tehtävä kasvatuskumppanuus
<input type="checkbox"/>	toiminnan suunnittelu
<input type="checkbox"/>	muu, mikä/mitkä? (kirjoita vastauksesi tyhjään tilaan)
<input type="checkbox"/>	en koe mitään päivähoitotyön sisältöä haasteelliseksi

8. Mistä saat tukea ja ohjausta päivähoitoyrittäjyyteesi tai päivähoitotyösi sisältöihin? (rastita yksi tai useampi vaihtoehto ja kirjoita vastauksesi tyhjään tilaan)

<input type="checkbox"/>	kuntasi ohjaushenkilöltä, miten?
<input type="checkbox"/>	toiselta päivähoitoyrittäjältä, miten?
<input type="checkbox"/>	muualta, mistä ja miten?
<input type="checkbox"/>	en saa tukea mistään, miksi?

9. Koetko tarvitsevasi nykyistä enemmän yhteistyötä toisten päivähoitoyrittäjien kanssa? (rastita jompikumpi vaihtoehto ja kirjoita perustelusi tyhjään tilaan)

	kyllä, miksi?
	en, miksi?

10. Miten kuvaisit kilpailutilannetta toisten päivähoitoyrittäjien kanssa? (kirjoita vastauksesi tyhjään tilaan)

--

11. Millaista on mielestäsi laadukas yksityinen päivähoito? (kirjoita vastauksesi tyhjään tilaan)

--

TULEVAISUUDEN SUUNNITELMAT PÄIVÄHOITOYRITTÄJÄNÄ

12. Oletko kiinnostunut monipuolistamaan ja/tai laajentamaan päivähoiton yritystoimintaasi? (rastita toinen vaihtoehtoista)

	kyllä
	en (siirry kysymykseen 14)

13. Koetko, että yritystoimintasi monipuolistamisessa ja laajuuden kasvattamisessa on haasteita? (rastita jompikumpi vaihtoehto ja kirjoita perustelusi tyhjään tilaan)

	kyllä, millaisia haasteita?
	en, miksi?

YKSITYISEN PÄIVÄHOIDON KEHITTÄMINEN SEUDULLISESTI

14. Mitkä seuraavista yksityiseen päivähoitoon liittyvistä asioista voisivat olla määritelty yhteneväisiksi seudun alueella? (rastita yksi tai useampi vaihtoehto)

	suositukset hoitomaksun suuruudesta
	kuntalisän vähimmäis- ja enimmäissummat
	kunnan valvonta- ja ohjauskäytien sisällöt
	toiminnan arviointikriteerit (esimerkiksi asiakaspalautteen sisällöt)
	muu, mikä/mitkä? (kirjoita vastauksesi tyhjään tilaan)

	mielestäni ei ole tarvetta määritellä yksityiseen päivähoitoon liittyviä asioita yhteneväisiksi seudun alueella
--	---

15. Jos seudun yksityisen päivähoiton kehittämiskeskus tarjoaisi seuraavia palveluita, mitä niistä käyttäisit yritystoimintasi tukena (rastita yksi tai useampi vaihtoehto)

	seudun päivähoitoyrittäjien yhteinen päivähoitopalvelujen markkinointi
	työnohjaus, jossa kokemuksia olisi mahdollista jakaa toisten päivähoitoyrittäjien kanssa
	täydennyskoulutukset yrittäjyyden ja päivähoiton sisällöistä
	yrittäjäneuvonta
	keskustelutuki kasvatuksellisiin kysymyksiin (esimerkiksi kasvatustilanteet ja erityistuen tarve)
	yksityisen päivähoiton sähköisen asiointin malli, joka informoi hoitopaikkavaihtoehtoista ja edistää hoitopaikkoihin hakeutumista
	en käyttäisi mitään yllä mainituista, miksi?(kirjoita perustelusi tyhjään tilaan)

16. Mitä muita kuin edellisten kysymysten kaltaisia palveluita kehittämiskeskus voisi tarjota sinulle yrittäjänä? (kirjoita vastauksesi tyhjään tilaan)

--

LISÄKSI

17. Mitä muuta haluat tuoda esille liittyen päivähoitoyrittäjyyteesi ja sen kehittämiseen seudullisesti?(kirjoita vastauksesi tyhjään tilaan)

--

18. Kesäkuun alkuun suunnitellaan keskustelutilaisuutta, jossa esitellään kevään aikana tehtyä yksityisen päivähoiton kehittämistyötä. **Sopiva tilaisuuden ajankohta olisi** (rastita yksi tai useampi vaihtoehto)

<input type="checkbox"/>	arki-ilta klo 18
<input type="checkbox"/>	lauantai
<input type="checkbox"/>	muu tarkentava tieto (kirjoita vastauksesi tyhjään tilaan)